

T.C  
KIRIKKALE VALİLİĞİ  
AHMET TANER KIŞLALI ORTAOKULU MÜDÜRLÜĞÜ

2024-2028 STRATEJİK PLANI



## İSTİKLALMARŞI

Korkma, sönmez bu şafaklarda yüzen al sancak;  
Sönmeden yurdumun üstünde tüten en son ocak.  
O benim milletimin yıldızıdır, parlayacak;  
O benimdir, o benim milletimindir ancak.

Çatma, kurban olayım, çehreni ey nazlı hilal!  
Kahraman ırkıma bir gül! Ne bu şiddet, bu celal?  
Sana olmaz dökülen kanlarımız sonra helal...  
Hakkıdır Hakk'a tapan milletimin istiklal!

Ben ezelden beridir hür yaşadım, hür yaşarım.  
Hangi çılgın bana zincir vuracakmış? Şaşarım!  
Kükremiş sel gibiyim, bendimi çiğner, aşarım.  
Yırtarım dağları, enginlere sığmam taşarım.

Garbın afakını sarmışsa çelik zırhlı duvar,  
Benim iman dolu göğsüm gibi serhaddim var.  
Ulusun, korkma! Nasıl böyle bir imanı boğar,  
"Medeniyet!" dediğin tek dişi kalmış canavar?

Arkadaş! Yurduma alçakları uğratma sakın.  
Siper et gövdeni, dursun bu hayasızca akın.  
Doğacaktır sana va' dettiği günler Hakk'ın...  
Kim bilir, belki yarın, belki yarından da yakın.

Bastığın yerleri "toprak!" diyerek geçme, tanı:  
Düşün altındaki binlerce kefensiz yatanı.  
Sen şehit oğlusun, incitme, yazıktır atanı;  
Verme, dünyaları alsan da, bu cennet vatanı.

Kim bu cennet vatanın uğruna olmaz ki feda?  
Şüheda fışkıracak toprağı sıksan, şüheda!  
Canı, cananı bütün varımı alsın da Huda,  
Etmesin tek vatanımdan beni dünyada cüda.

Ruhumun senden, İlahi, şudur ancak emeli:  
Değmesin mabedimin göğsüne namahrem eli.  
Bu ezanlar ezanlar-ki şahadetleri dinin temeli  
Ebedi yurdumun üstünde benim inlemeli.

O zaman vecd ile bin secde eder-varsa-taşım,  
Her cerihamdan, İlahi, boşanıp kanlı yaşım,  
Fışkırır ruh-ı mücerred gibi yerden na'şım;  
O zaman yükselerek arşa değer belki başım.

Dalgalar sen de şafaklar gibi ey şanlı hilal!  
Olsun artık dökülen kanlarımın hepsi helal!  
Ebediyen sana yok, ırkıma yok izmihlal!  
Hakkıdır, hür yaşamış bayrağımın hürriyet;  
Hakkıdır, Hakk'a tapan, milletimin istiklal!

Mehmet Akif ERSOY

Öğretmenler;  
Yeni Nesil Sizin  
Eseriniz Olacaktır.

*H. Öztürk*

## GENÇLİĞE HİTABE

Ey Türk gençliği! Birinci vazifen, Türk İstiklalini, Türk cumhuriyetini, ilelebet, muhafaza ve müdafaa etmektir.

Mevcudiyetinin ve istikbalinin yegane temeli budur. Bu temel, senin, en kıymetli hazinendir. İstikbalde dahi, seni, bu hazineden, mahrum etmek isteyecek, dahili ve harici, bedhahların olacaktır. Bir gün, istiklal ve cumhuriyeti müdafaa mecburiyetine düşersen, vazifeye atılmak için, içinde bulunacağın vaziyetin imkan ve şeraitini düşünmeyeceksin! Bu imkan ve şerait, çok namüsbet bir mahiyette tezahür edebilir. İstiklal ve cumhuriyetine kastedecek düşmanlar, bütün dünyada emsal görülmemiş bir galibiyetin mümessili olabilirler. Cebren ve hile ile aziz vatanın, bütün kaleleri zapt edilmiş, bütün tersanelerine girilmiş, bütün orduları dağıtılmış ve memleketin her köşesi bilfiil işgal edilmiş olabilir. Bütün bu şeraitten daha elim ve daha vahim olmak üzere, memleketin dahilinde, iktidara sahip olanlar gaffet ve dalalet ve hatta hyanet içinde bulunabilirler. Hatta bu iktidar sahipleri şahsi menfaatlerini, müstevlerin siyasi emelleriyle tevhit edebilirler. Millet, fakr u zaruret içinde harap ve bitap düşmüş olabilirler.

Ey Türk istikbalinin evladı! İşte, bu ahval ve şerait içinde dahi, vazifen; Türk istiklal ve cumhuriyetini kurtarmaktır! Muhtaç olduğun kudret, damarlarındaki asil kanda, mevcuttur!

*H. Öztürk*



## Okul/Kurum Bilgileri

İli: KIRIKKALE		İlçesi: MERKEZ			
Adres:	Yuva Mahallesi 2408.Sokak No:26 MERKEZ / KIRIKKALE	Coğrafi Konum (link):	39°50'08.8"N 33°32'28.4"E		
Telefon Numarası:	(318)2561060	Faks Numarası:	-		
e- Posta Adresi:	853567@meb.k12.tr	Web sayfası adresi:	http://atko.meb.k12.tr		
Kurum Kodu:	853567	Öğretim Şekli:	Tam Gün		
Okulun Hizmete Giriş Tarihi : 2001		Toplam Çalışan Sayısı	34		
Öğrenci Sayısı:	Kız	118	Öğretmen Sayısı	Kadın	14
	Erkek	126		Erkek	15
	Toplam	244		Toplam	29
Derslik Başına Düşen Öğrenci Sayısı	:14	Şube Başına Düşen Öğrenci Sayısı	:19		
Öğretmen Başına Düşen Öğrenci Sayısı	:15	Şube Başına 30'dan Fazla Öğrencisi Olan Şube Sayısı	:-		
Öğrenci Başına Düşen Toplam Gider Miktarı	150 TL	Öğretmenlerin Kurumdaki Ortalama Görev Süresi	4 yıl		

# SUNUŞ



*“Eğitimdir ki bir milleti ya hür, bağımsız, şanlı, yüksek bir topluluk halinde yaşatar; ya da milleti esaret ve sefalet terk eder.”*

Bir milleti hür, bağımsız, şanlı, yüksek bir topluluk haline getirecek olan eğitim, amaç ve hedefleri önceden belli olan, anlık kararlarla değil de belli bir strateji dâhilinde yürütülen eğitimidir. Mustafa Kemal Atatürk’ün yukarıdaki sözünde vurguladığı “eğitim” de ancak planlı bir eğitimidir . Devletimizin olduğu kadar insanlığın da küçük bir parçası olan kurumumuz ve kurumuzu oluşturan yapı kendi gelişimini planlı bir şekilde gerçekleştirecektir. İnsanları ihtiyaç duydukları mutluluğa kavuşturmaya çalışmaya devam edeceğiz.

Ahmet Taner Kışlalı Ortaokulu olarak bizler bilgi toplumunun gün geçtikçe artan bilgi arayışını karşılayabilmek için eğitim, öğretim, topluma hizmet görevlerimizi arttırmak istemekteyiz. Var olan değerlerimiz doğrultusunda dürüst, tarafsız, adil, sevgi dolu, iletişime açık, çözüm üreten, yenilikçi, önce insan anlayışına sahip bireyler yetiştirmek bizim temel hedefimizdir.

Ahmet Taner Kışlalı Ortaokulu Stratejik Planı (2024-2028)’de belirtilen amaç ve hedeflere ulaşmamızın Okulumuzun gelişme ve kurumsallaşma süreçlerine önemli katkılar sağlayacağına inanmaktayız.

Her şey daha mutlu bir insanlık için...

Saygılarımla

Levent DENİZ  
Okul Müdürü

# İÇİNDEKİLER

## 1. GİRİŞ VE STRATEJİK PLANIN HAZIRLIK SÜRECİ

- 1.1. Strateji Geliştirme Kurulu ve Stratejik Plan Ekibi..... 7  
1.2. Planlama Süreci.....7

## 2. DURUM ANALİZİ

- 2.1. Kurumsal Tarihçe .....9  
2.2. Uygulanmakta Olan Planın Değerlendirilmesi .....10  
2.3. Mevzuat Analizi .....11  
2.4. Üst Politika Belgelerinin Analizi.....12  
2.5. Faaliyet Alanları ile Ürün ve Hizmetlerin Belirlenmesi .....13  
2.6. Paydaş Analizi .....14  
2.7. Kuruluş İçi Analiz.....16  
2.7.1. Teşkilat Yapısı.....16  
2.7.2. İnsan Kaynakları.....17  
2.7.3. Teknolojik Düzey.....20  
2.7.4. Mali Kaynaklar .....21  
2.7.5. İstatistik Veriler .....22  
2.8. Dış Çevre Analizi (Politik, Ekonomik, Sosyal, Teknolojik, Yasal ve Çevresel Çevre Analizi -PESTLE).....25  
2.9. Güçlü ve Zayıf Yönler ile Fırsatlar ve Tehditler (GZFT) Analizi.....26  
2.10. Tespit ve İhtiyaçların Belirlenmesi.....29

## 3. GELECEĞE BAKIŞ

- 3.1. Misyon .....31  
3.2. Vizyon .....31  
3.3. Temel Değerler .....32

## 4. AMAÇ, HEDEF VE STRATEJİLERİN BELİRLENMESİ

- 4.1. Amaçlar .....33  
4.2. Hedefler .....33  
4.3. Performans Göstergeleri  
4.4. Stratejilerin Belirlenmesi..... 34  
4.5. Maliyetlendirme..... 42

## 5. İZLEME VE DEĞERLENDİRME..... 44

## 6. Tablo/Şekil/Grafikler/Ekler.....45

# **STRATEJİK PLAN HAZIRLIK SÜRECİ**

# 1. GİRİŞ VE STRATEJİK PLANIN HAZIRLIK SÜRECİ

## 1.1. Strateji Geliştirme Kurulu ve Stratejik Plan Ekibi

**Strateji Geliştirme Kurulu:** Okul müdürünün başkanlığında, bir okul müdür yardımcısı, bir öğretmen ve okul/aile birliği başkanı ile bir yönetim kurulu üyesi olmak üzere 5 kişiden oluşan üst kurul kurulmuştur.

**Stratejik Plan Ekibi:** MEB Stratejik Plan Hazırlama Programına uygun olarak müdür yardımcısı bir tane olduğundan müdür yardımcısı yerine 1 öğretmen başkanlığında, 3 öğretmen ve 1 gönüllü veliden oluşmuştur.

**Tablo 1. Strateji Geliştirme Kurulu ve Stratejik Plan Ekibi Tablosu**

Strateji Geliştirme Kurulu Bilgileri		Stratejik Plan Ekibi Bilgileri	
Adı Soyadı	Ünvanı	Adı Soyadı	Ünvanı
LEVENT DENİZ	MÜDÜR	Ali KOÇOĞLU	ÖĞRETMEN
Emrah ÖZBEK	MÜDÜR YRD.	İbrahim ŞAHİNER	ÖĞRETMEN
Gülden GÜRBÜZ	ÖĞRETMEN	Sevilay BAŞYİĞİT	ÖĞRETMEN
Gülşah KILIÇ	ÖĞRETMEN	Tuncer ÜNAL	ÖĞRETMEN
Emrah ÜRÜN	ÖĞRETMEN	Vahide KARACA	VELİ

## 1.2. Planlama Süreci:

Bakanlığımızın 2022/21 No.lu genelgesi ile birlikte Stratejik Planlama çalışmalarına başlanmış olup okulumuz Strateji Geliştirme Kurulu ve Stratejik Plan Hazırlama Ekibi kurulmuştur. İl, ilçe ve okul stratejik planlarının hazırlanması çalışmalarını kapsayan “il, ilçe, okul çalışma takvimi” kapsamında çalışmalar başlamıştır. Takvimdeki çalışmaların başlangıç bitiş tarihleri MEB 2024-2028 Stratejik Plan Hazırlama Programında belirtilen takvime uygun olarak belirlenmiştir. Müdürlüğümüz bünyesinde üç aşamadan oluşan bilgilendirme çalışması yapılmıştır. Stratejik Plan Hazırlama Ekibinde, konu ile ilgili deneyimli kişiler tüm birim yöneticilerine bilgilendirme yapmıştır. İkinci aşamada İl Milli Eğitim Müdürlüğü tarafından Strateji Geliştirme Kurulu ve Stratejik Plan Hazırlama Ekibine yönelik eğitim faaliyetleri düzenlenmiştir.

# **DURUM ANALİZİ**



## 2. DURUM ANALİZİ

### 2.1. Kurumsal Tarihçe



Ahmet Taner Kışlalı İlköğretim Okulu 2000 yılında Bakanlığımız tarafından yapılmış olup . 2000/2001 öğretim yılında faaliyetine başlamıştır. 444 sisteminin (4+4+4) 2013/2014 eğitim öğretim yılında hayata geçmesiyle beraber okulumuz ortaokul olarak faaliyetlerine devam etmektedir.

Okulumuz mevcut durumda 2 idareci 29 öğretmen 1 VHKİ 3 hizmetli/işçi ve 1 TYP personeli olmak üzere 34 kişi çalışmaktadır.

Ayrıca Okulumuzda 1 ana sınıfı 1 özel eğitim alt sınıfı 12 şube olmak üzere 14 sınıf mevcuttur. Okulumuz 3 katlı olup toplam 15 derslik,1 adet spor salonu, 1 adet müzik atölyesi,1 adet resim atölyesi, 1 adet teknoloji tasarım sınıfı,1 adet fen laboratuvarı, 1 adet kütüphane, 1 adet yemekhane kazan dairesi ve depo mevcuttur.

Okulumuzdan mezun olduktan sonra başarıları ile bizleri gururlandıran birçok öğrencimiz vardır. Bu durum velilerimiz tarafından okulumuza olan ilgiyi de arttırmıştır.

## 2.2. Uygulanmakta Olan Stratejik Planın Değerlendirilmesi

2019-2023 yıllarını kapsayan Ahmet Taner Kışlalı Ortaokulu Stratejik Planı; stratejik plan hazırlık süreci, durum analizi, geleceğe yönelim, maliyetlendirme ile izleme ve değerlendirme olmak üzere beş bölümden oluşturulmuştur. Bunlardan izleme ve değerlendirme faaliyetlerine temel teşkil eden stratejik amaç, stratejik hedef, performans göstergesi ve stratejilerin yer aldığı geleceğe yönelim bölümü 3 stratejik amaç, 4 stratejik hedef ve 67 performans göstergesinden oluşmuştur. 2020 yılında tüm dünyada gerçekleşen Covid-19 salgını sebebiyle yüz yüze eğitimden uzaktan eğitime geçilmesi bazı hedeflerimizde sapmalara neden olmuştur. Özellikle LGS ile Sınavla bir üst kuruma yerleşen öğrenci sayımızda hedeflerimizden uzak kalınmıştır. Sosyal, kültürel, sportif ve sanatsal faaliyetler ile ilgili göstergelerde belirlenen hedeflere yaklaşmış fakat hem salgın sonrası okuldan uzaklaşma hem de dönem dönem öğretmen yetersizliklerinden dolayı % 100 ulaşılamamıştır. Fakat salgın sonrası dönemlerde diğer hedeflerimiz açısından büyük oranda artış sağlanmıştır. 2023 LGS'de hedeflenen başarının üzerine çıkmıştır.

Önceki plan döneminde "Eğitim Öğretim Faaliyetlerine Erişim" teması kapsamındaki hedefte "okullaşma oranlarının artırılması, devamsızlık oranlarının, hayat boyu öğrenmeye katılım" ve benzeri göstergeler yer almaktadır. "Eğitim Öğretimde Kalitenin Artırılması" teması kapsamındaki hedeflerde "merkezi sistem sınavlarındaki başarı, ulusal ve uluslararası çalışmalara katılım düzeyleri, yabancı dil becerileri, mesleki eğitimin geliştirilmesi, öğrenci ödüllendirilme ve disiplin düzeyleri" ve benzeri göstergelere yer verilmiş olup yıllık değerlendirmelerde salgından sonraki dönemlerde hedeflere yakın ilerleme kaydedilmiştir. "Kurumsal Kapasitenin Geliştirilmesi" teması kapsamındaki hedeflerde "Yüksek lisans yapan personel sayısı Bir eğitim öğretim yılı içerisinde hizmet içi eğitim faaliyetlerine katılan öğretmen oranı, okulumuzda yapılan onarım sayısı, insan kaynaklarının eğitimi, okullarda teknolojik olanakları geliştirme ve benzeri göstergelere yer verilmiştir.. Plandaki hedefler, paydaşlarla yapılan görüşmelerden ortaya çıkan sonuçlara göre belirlenmiştir.

## 2.3. Yasal Yükümlülükler ve Mevzuat Analizi

Ahmet Taner Kışlalı Ortaokulu, İl ve İlçe Milli Eğitim Müdürlüğümüzün tabi olduğu tüm yasal yükümlülüklerle uymakla mükelleftir.

Tablo 2. Mevzuat Analizi

Yasal Yükümlülük	Dayanak	Tespitler	İhtiyaçlar
<ul style="list-style-type: none"><li>Müdürlüğümüz "Dayanak" başlığı altında sıralanan Kanun, Kanun Hükmünde Kararname, Tüzük, Genelge ve Yönetmeliklerdeki ilgili hükümleri yerine getirmekle mükelleftir.</li><li>Müdürlüğümüz "eğitim-öğretim hizmetleri, insan kaynakları, halkla ilişkiler, fiziki ve mali destek hizmetleri, stratejik plan hazırlama, stratejik plan izleme-değerlendirme süreci iş ve işlemleri" faaliyetlerini yürütmektedir. Faaliyetlerimizden öğrenciler, öğretmenler, personel, yöneticiler ve öğrenci velileri doğrudan etkilenmektedir.</li><li>Müdürlüğümüz resmi kurum ve kuruluşlar, sivil toplum kuruluşları ve özel sektörle mevzuat hükümlerine aykırı olmamak ve faaliyet alanlarını kapsamak koşuluyla protokoller ve diğer işbirliği çalışmalarını yürütme yetkisine haizdir</li></ul>	<ul style="list-style-type: none"><li>T.C. Anayasası</li><li>1739 Sayılı Millî Eğitim Temel Kanunu</li><li>652 Sayılı MEB Teşkilat ve Görevleri Hakkındaki Kanun Hükmünde Kararname</li><li>222 Sayılı Millî Eğitim Temel Kanunu</li><li>657 Sayılı Devlet Memurları Kanunu</li><li>5442 Sayılı İl İdaresi Kanunu</li><li>3308 Sayılı Mesleki Eğitim Kanunu</li><li>439 Sayılı Ek Ders Kanunu</li><li>4306 Sayılı Zorunlu İlköğretim ve Eğitim Kanunu</li><li>5018 sayılı Kamu Mali Yönetimi ve Kontrol Kanunu</li><li>MEB Personel Mevzuat Bülteni</li><li>Taşıma Yoluyla Eğitime Erişim Yönetmeliği</li><li>MEB Millî Eğitim Müdürlükleri Yönetmeliği</li><li>Millî Eğitim Bakanlığı Rehberlik ve Psikolojik Danışma Hizmetleri Yönetmeliği</li><li>04.12.2012/202358 Sayı İl İlçe MEM'in Teşkilatlanması 43 Nolu Genelge</li><li>2024-2028 MEB Stratejik Plan Hazırlık Programı konulu 2022/21 Sayılı Genelge</li><li>Okul Öncesi Eğitim ve İlköğretim Kurumları Yönetmeliği</li><li>Sosyal Etkinlikler Yönetmeliği</li><li>MEB Eğitim Kurulları ve Zümreleri Yönergesi</li></ul>	<ul style="list-style-type: none"><li>Müdürlüğümüzün hizmet alanları çok çeşitlidir ve hedef kitlesinicelik itibarıyla oldukça büyüktür. Farklı hizmet alanları ile ilgili diğer kamu kurum ve kuruluşlarıyla yapılan protokollerde, diğer kurumların tabi oldukları mevzuattaki farklılıklardan dolayı yetki çatışması yaşanmamaktadır. Fakat diğer kamu kurum ve kuruluşlarının faaliyet alanlarında eğitim- öğretim hizmetlerine yeteri kadar yer verilmediğinden, herhangi bir destek talebi gerçekleştirildiğinde mevzuata dayandırmada güçlük yaşamaktadırlar.</li><li>Müdürlüğümüz hiçbir hizmetinde mevzuattaki hükümlere aykırı davranmamaktadır. Tüm hizmetler mevzuat çerçevesinde gerçekleşmektedir. Fakat mevzuata aykırı olmamak koşuluyla eğitim faaliyetlerimiz, eğitim hizmetinin verildiği bölgenin ekonomik, sosyal, ekolojik, jeolojik vb. dinamikleri dikkate alınarak yürütülmektedir.</li></ul>	<ul style="list-style-type: none"><li>Müdürlüğümüz faaliyetleri gereği sağlık, güvenlik, altyapı çalışmaları gibi ek hizmetlere ihtiyaç duymaktadır. Bunun yanında öğrencilerimizin akademik ve sosyal becerilerinin geliştirilmesi, öğretmen ve yöneticilerimizin mesleki gelişimlerine destek sağlanması amacıyla diğer kurumlarla işbirliği yapılması gerekmektedir. Bu işbirliği kapsamında diğer kurumların mevzuatının eğitim hizmetlerine yeteri kadar yer verecek şekilde düzenlenmesi gerekmektedir.</li></ul>

## 2.4 Üst Politika Belgeleri Analizi

Üst politika belgeleri ayrıntılı olarak incelenmiş ve bu belgelerde yer alan politikalar analiz edilmiştir. Analiz edilen belgelerden Ahmet Taner Kışlalı Ortaokulu Müdürlüğü 2024-2028 Stratejik Planı'nın stratejik amaç, hedef, performans göstergeleri ve stratejileri hazırlanırken yararlanılmıştır. Stratejik plan ve üst politikalar arasında ilişki kurulması amacıyla analiz edilen belgelerden bazıları ise aşağıda gösterilmiştir.

**Tablo 3. Üst Politika Analiz Tablosu**

Temel Üst Politika Belgeleri	Diğer Üst Politika Belgeleri
<b>Kalkınma Planları</b>	Diğer Kamu Kurum ve Kuruluşlarının Stratejik Planları
<b>Orta Vadeli Programlar</b>	Mesleki Eğitim Kurulu Kararları
<b>Orta Vadeli Mali Planlar</b>	Ulusal Öğretmen Strateji Belgesi (2017-2023)
<b>2023 Yılı Cumhurbaşkanlığı Yıllık Programı</b>	Türkiye Yeterlilikler Çerçevesi
<b>MEB 2024-2028 Stratejik Planı</b>	Ulusal ve Uluslararası Kuruluşların Eğitim ve Türkiye ile İlgili Raporları
<b>Kırıkkale MEM 2024-2028 Stratejik Planı</b>	Ulusal İstihdam Stratejisi (2014-2023)
<b>Millî Eğitim Şura Kararları</b>	
<b>Millî Eğitim Kalite Çerçevesi</b>	

## 2.5 Faaliyet Alanları ile Ürün/Hizmetlerin Belirlenmesi

Mevzuat analizi çıktıları dolayısıyla görev ve sorumluluklar dikkate alınarak okul/kurumun sunduğu temel ürün ve hizmetler belirlenmiştir. Belirlenen ürün ve hizmetler Tablo 4’te belirtildiği gibi belirli faaliyet alanları altında toplulaştırılmıştır.

**Tablo 4. Faaliyet Alanlar/Ürün ve Hizmetler Tablosu**

Faaliyet Alanı	Ürün/Hizmetler
<b>Öğretim-eğitim faaliyetleri</b>	<b>Öğrenci İşleri</b> Kayıt-nakil işleri Devam-devamsızlık Sınıf geçme Sınav hizmetleri Taşıma Öğrenci İşlemleri <b>Personel İşleri</b> Özlük İşleri İzin İşlemleri Maaş İşlemleri
<b>Rehberlik faaliyetleri</b>	Öğrencilere rehberlik yapmak Velilere rehberlik etmek Rehberlik faaliyetlerini yürütmek
<b>Sosyal faaliyetler</b>	Yarışmalar Tiyatro Çalışmaları Müzik Çalışmaları Resim Çalışmaları ÇEDES Faaliyetleri
<b>Sportif faaliyetler</b>	Futbol Voleybol Basketbol Hentbol Masa Tenisi
<b>Kültürel ve sanatsal faaliyetler</b>	Tiyatro Çalışmaları Akıl ve Zeka Oyunları Topluma Hizmet Çalışmaları Resim Sergisi Teknoloji Tasarım Sergisi
<b>İnsan kaynakları faaliyetleri (mesleki gelişim faaliyetleri, personel etkinlikleri...)</b>	Hizmet İçi Eğitim İşleri Bilgilendirme Toplantıları Personel Gezileri
<b>Okul aile birliği faaliyetleri</b>	Yardım İşleri Servis İşlemleri
<b>Öğrencilere yönelik faaliyetler</b>	Yarışmalar Meslek Tanıtımları Kültürel Faaliyetler Değerler Eğitimi Milli Bayramlar Etkinlikler
<b>Ölçme değerlendirme faaliyetleri</b>	Yazılı Sınavlar Konuşma Sınavları Dinleme Sınavları Derecelendirme Ölçekleri
<b>Öğrenme ortamlarına yönelik faaliyetler</b>	Kütüphane İşlemleri Çok Amaçlı Salon İşlemleri Spor Salonu İşlemleri
<b>Ders dışı faaliyetler</b>	Egzersiz İşlemleri Gezi İşlemleri

## 2.6 Paydaş Analiz

Kuruluş içi analiz; insan kaynaklarının yetkinlik düzeyi, kurum kültürü, teknoloji ve bilişim altyapısı, fiziki ve mali kaynaklara ilişkin analizlerin yapılarak okul/kurumun mevcut kapasitesinin değerlendirilmesidir. Ayrıca, bu bölümde okul/kurumun teşkilat şemasına da yer verilir.

Etkili bir okul/kurum içi analiz süreci; okul/kurumun kaynaklarını, varlıklarını, özelliklerini, yeterliliklerini, yeteneklerini, fırsat alanlarını ve başarısızlıklarını belirlemek için okul/kurumun içinde etkileşime giren tüm bileşenlerinin değerlendirildiği bir süreçtir. Okul/kurum içi analiz sürecinde yararlanılabilecek farklı araçlar vardır. Her bir aracın analiz sürecinin bir diğlisi olarak sunacağı katkı değerlidir. Okul içi analiz sürecinde kullanabilecekleri araçlar, içerikleri ve nasıl erişim sağlayabileceklerine dair anket sonucu bilgiler aşağıda tabloda belirtilmiştir.

**Tablo 5. Öğrenci Anket Tablosu**

Sıra No	MADDELER	KATILMA DERECESESİ (197 ÖĞRENCİ)				
		Kesinlikle Katılıyor	Katılıyor	Kararsız	Kısmen Katılıyor	Katılmıyor
1	İhtiyaç duyduğumda okul çalışanlarıyla rahatlıkla görüşebiliyorum.	102	57	21	5	12
		% 51,7	% 28,9	% 10,6	% 2,5	% 6,09
2	Okul müdürü ile ihtiyaç duyduğumda rahatlıkla konuşabiliyorum.	95	64	17	6	15
		% 48,2	% 32,4	% 8,62	% 3,04	% 7,61
3	Okulun rehberlik servisinde yeterince yararlanabiliyorum.	92	80	12	2	10
		% 46,7	% 40,6	% 6,09	% 1,01	% 5,07
4	Okula ilettiğim öneri ve isteklerim iz dikkate alınır.	95	77	12	3	10
		% 48,2	% 39,1	% 6,09	% 1,52	% 5,07
5	Okulda kendimi güvende hissediyorum.	96	80	9	3	9
		% 48,7	% 40,6	% 4,5	% 1,52	% 4,56
6	Okulda öğrencilerle ilgili alınan kararlarda bizlerin görüşleri alınır.	90	82	8	2	15
		% 45,6	% 41,6	% 4,06	% 1,01	% 7,61
7	Öğretmenler yeniliğe açık olarak derslerin işlenişinde çeşitli yöntemler kullanmaktadır.	107	67	10	4	9
		% 54,3	% 34,0	% 5,07	% 2,03	% 4,56
8	Derslerde konuya göre uygun araç gereçler kullanılmaktadır.	92	85	7	3	10
		% 46,7	% 43,1	% 3,55	% 1,52	% 5,07
9	Teneffüslerde ihtiyaçlarımı giderebiliyorum.	98	75	5	4	15
		% 49,7	% 38,0	% 2,5	% 2,03	% 7,61
10	Okulun içi ve dışı temizdir.	95	66	16	5	15
		% 48,2	% 33,5	% 8,12	% 2,5	% 7,61
11	Okulun binası ve diğer fiziki mekânlar yeterlidir.	70	65	12	3	47
		% 35,5	% 32,9	% 6,09	% 1,52	% 23,8
12	Okulum uzda yeterli miktarda sanatsal ve kültürel faaliyetler düzenlenmektedir.	91	82	7	3	14
		% 46,1	% 41,6	% 3,55	% 1,52	% 7,1

**Tablo 6. Öğretmen Anket Tablosu**

Sıra No	MADDELER	KATILMA DERECE Sİ (22 ÖĞRETMEN)				
		Kesinlikle Katılıyor	Katılıyor	Kararsızım	Kısmen Katılıyor	Katılmıyor
1	Okulumuzda alınan kararlar, çalışanların katılımıyla alınır.	8 %36,3	10 %45,4	2 %9,0	2 %9,0	0 %0
2	Kurumdaki tüm duyurular çalışanlara zamanında iletilir.	12 %54,5	10 %45,4	0 %0	0 %0	0 %0
3	Her türlü ödüllendirmede adil olma, tarafsızlık ve objektiflik esastır.	5 %22,7	14 %63,6	1 %4,5	2 %9,0	0 %0
4	Kendimi, okulun değerli bir üyesi olarak görürüm.	10 %45,4	11 %50,0	1 %4,5	0 %0	0 %0
5	Çalıştığım okul bana kendimi geliştirme imkânı tanımaktadır.	5 %22,7	10 %45,4	0 %0	6 %27,2	1 %4,5
6	Okul, teknik araç ve gereç yönünden yeterli donanıma sahiptir.	3 %13,6	5 %22,7	3 %9,0	5 %22,7	4 %18,1
7	Okulda çalışanlara yönelik sosyal ve kültürel faaliyetler düzenlenir.	5 %22,7	8 %36,3	2 %9,0	4 %18,18	3 %9,0
8	Okulda öğretmenler arasında ayrım yapılmamaktadır.	9 %40,9	8 %36,3	0 %0	3 %9,0	1 %4,5
9	Okulumuzda yerelde ve toplum üzerinde olumlu etki bırakacak çalışmalar yapılmaktadır.	5 %22,7	14 %63,6	2 %9,0	1 %4,5	0 %0
10	Yöneticilerimiz, yaratıcı ve yenilikçi düşüncelerin üretilmesini teşvik etmektedir.	7 %31,8	12 %54,5	2 %9,0	1 %4,5	0 %0
11	Yöneticiler, okulun vizyonunu, stratejilerini, iyileştirmeye açık alanlarını vs. çalışanlarla paylaşır.	7 %31,8	12 %54,5	2 %9,0	1 %4,5	0 %0
12	Okulumuzda sadece öğretmenlerin kullanımına tahsis edilmiş yerler yeterlidir.	4 %18,1	9 %40,9	6 %27,2	2 %9,0	1 %4,5
13	Alanıma ilişkin yenilik ve gelişmeleri takip eder ve kendimi güncellerim.	15 %68,1	7 %31,8	0 %0	0 %0	0 %0

**Tablo 7. Veli Anket Tablosu**

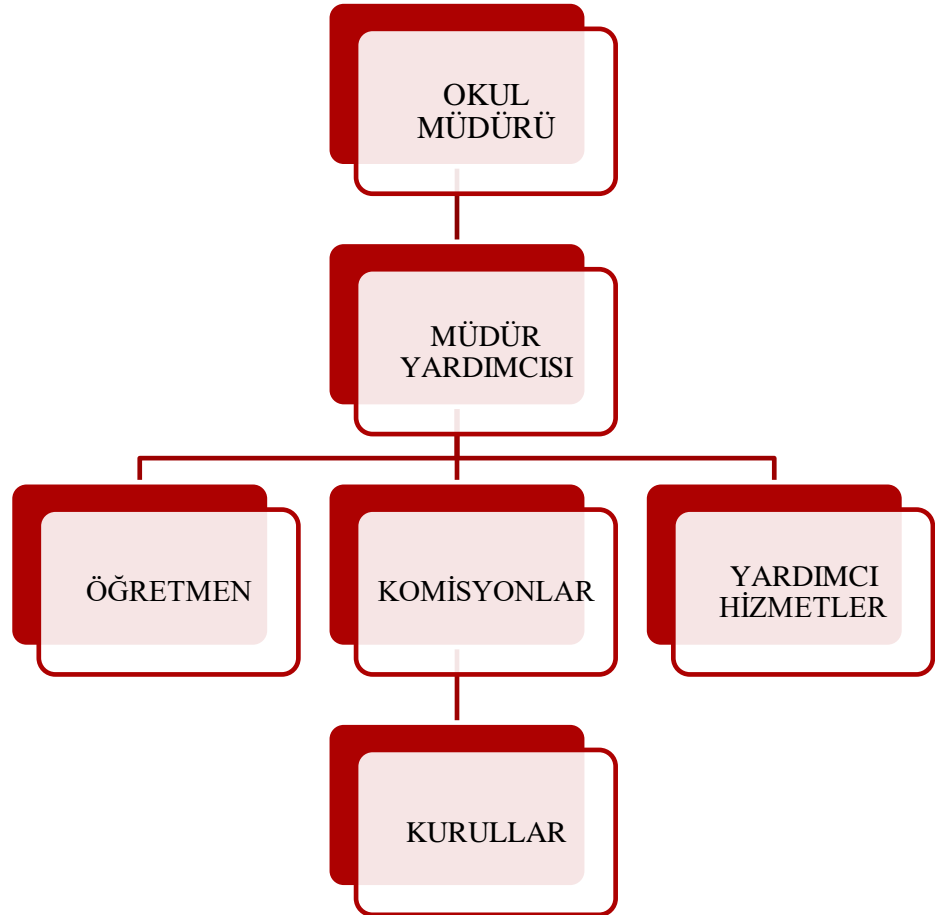
Sıra No	MADDELER	KATILMA DERECE Sİ (107 VELİ)				
		Kesinlikle Katılıyor	Katılıyor	Kararsızım	Kısmen Katılıyor	Katılmıyor
1	İhtiyaç duyduğumda okul çalışanlarıyla rahatlıkla görüşebiliyorum.	55 %51,4	34 %31,7	4 %3,7	5 %4,67	9 %8,41
2	Bizi ilgilendiren okul duyurularını zamanında öğreniyorum.	45 %42,0	46 %43,0	3 %2,8	4 %3,7	9 %8,41
3	Öğrencimle ilgili konularda okulda rehberlik hizmeti alabiliyorum.	52 %48,5	40 %37,3	6 %5,6	1 %0,9	8 %7,47
4	Okula ilettiğim istek ve şikâyetlerim dikkate alınıyor.	51 %47,6	35 %32,7	7 %6,5	6 %5,6	8 %7,47
5	Öğretmenler yeniliğe açık olarak derslerin işlenişinde çeşitli yöntemler kullanmaktadır.	43 %40,1	50 %46,7	8 %7,47	2 %1,86	4 %3,73
6	Okulda yabancı kişilere karşı güvenlik önlemleri alınmaktadır.	50 %46,7	43 %40,1	4 %3,7	3 %2,8	7 %6,54
7	Okulda bizleri ilgilendiren kararlarda görüşlerim dikkate alınır.	48 %44,8	40 %37,3	9 %8,41	2 %1,86	8 %7,47
8	E-Okul Veli Bilgilendirme Sistemi ile okulun internet sayfasını düzenli olarak takip ediyorum.	40 %37,3	42 %39,2	2 %1,86	10 %9,34	9 %8,41
9	Çocuğumun okulunu sevdiğini ve öğretmenleriyle iyi anlaşmış olduğunu düşünüyorum.	53 %49,5	33 %30,8	8 %7,47	3 %2,8	10 %9,34
10	Okul, teknik araç ve gereç yönünden yeterli donanıma sahiptir.	38 %35,5	48 %44,8	6 %5,6	6 %5,6	9 %8,41
11	Okul her zaman temiz ve bakımlıdır.	51 %47,6	35 %32,7	6 %5,6	7 %6,5	8 %7,47
12	Okulun binası ve diğer fiziki mekânlar yeterlidir.	28 %26,1	20 %18,6	7 %6,54	8 %7,47	44 %41,1
13	Okulumuzda yeterli miktarda sanatsal ve kültürel faaliyetler düzenlenmektedir.	45 %42,0	46 %43,0	3 %2,8	4 %3,7	9 %8,41

## 2.7 Kuruluş İçi Analiz

Okul/kurumun hedefleriyle uyumlu, kurumsal ve bireysel performans için kritik olan bilgi, beceri ve tutumların tümünü kapsamalıdır. Personele ilişkin nicel veriler ile personelin sahip olduğu niteliklerin analizi yapılmıştır.

### 2.7.1 Teşkilat Yapısı

Müdürlüğümüz teşkilat yapısı aşağıdaki tabloda gösterilmiştir.





## 2.7.2 İnsan Kaynakları

Eğitimin amacı ilgi, beceri ve kabiliyetlerini geliştirerek gerekli bilgi, beceri, davranışlar ve birlikte iş görme alışkanlığı kazandırmak suretiyle hayata hazırlamak ve onların, kendilerini mutlu kılacak ve toplumun mutluluğuna katkıda bulunacak bir meslek sahibi olmalarını sağlamaktır.

Kurumlarda insan kaynaklarını, belirlenen amaçlar doğrultusunda en verimli şekilde kullanmak; insan kaynağının iç ve dış gelişmelere uygun olarak etkin bir şekilde planlanmasını, geliştirilmesini ve değerlendirilmesini sağlamak kurumun verimliliği açısından büyük önem taşımaktadır.

Okulumuzda 22 Nisan 2024 tarihi itibarıyla 34 personel bulunmakta olup personellere ait bilgiler tabloda belirtilmiştir.

**Tablo 8.Çalışanların Görev Dağılımı**

Çalışanın Ünvanı	Görevleri
Okul /Kurum Müdürü	Öğretmenleri, personeli, öğrencileri ve velileri yönetmek okulun günlük işleyişini denetlemek eğitim programlarını, öğretim metotlarını ve okul hedeflerini belirlemek ve bu hedeflerin gerçekleştirilmesi için çalışmak.
Müdür Yardımcısı	Okulla ilgili yönetim işlerine destek olmak. Okulun her türlü yazışma, yönetim, güvenlik, bakım, beslenme ve etkinlik gibi işleri ile ilgilenmek. Müdür tarafından verilen diğer görevleri yerine getirir.
Öğretmenler	Öğrencilerin öğrenme potansiyelini ortaya çıkarmak, öğrencileri eğitmek, yeteneklerini geliştirmek ve onları gelecekteki hayatlarına hazırlamak. Öğretim programları doğrultusunda öğrencilere ders anlatmak ve sınavları hazırlamak, öğrencilerin performansını takip etmek ve raporlamak, öğrencilerin gelişimlerini izlemek, velilerle iletişim kurmak, okul yönetimi ile işbirliği yapmak, öğrencilere etik değerleri öğretmek ve öğrencilerin sorunlarına çözüm bulmak.
Yardımcı Hizmetler Personeli	Kurumun temizlik, ısınma, malzeme taşınması, boşaltılması ve yüklemesi ile evrakın ilgili yerlere götürülüp getirilmesi.

**Tablo 9. İdari Personelin Hizmet Süresine İlişkin Bilgiler**

Hizmet Süreleri	2024 Yıl İtibarıyla	
	Kişi Sayısı	%
5-6 Yıl	2	100
7-10 Yıl		

**Tablo 10. Okul/Kurumda Oluşan Yönetici Sirkülasyonu Oranı**

	Yıl İçerisinde Okul/Kurumdan Ayrılan Yönetici Sayısı			Yıl İçerisinde Okul/Kurumda Göreve Başlayan Yönetici Sayısı		
	2021	2022	2023	2021	2022	2023
<b>TOPLAM</b>	0	0	1	0	0	1

**Tablo 11. Öğretmenlerin Hizmet Süreleri (2024 Yılı İtibarıyla)**

Hizmet Süreleri	Kadın	Erkek	Toplam
1-3 Yıl	0	0	0
4-6 Yıl	0	0	0
7-10 Yıl	4	3	7
11-15 Yıl	3	4	7
16-20	2	3	5
20 ve üzeri	4	4	8

**Tablo 12. Kurumda Gerçekleşen Öğretmen Sirkülasyonunun Oranı**

	Yıl İçerisinde Kurumdan Ayrılan Öğretmen Sayısı			Yıl İçerisinde Kurumda Göreve Başlayan Öğretmen Sayısı		
	2021	2022	2023	2021	2022	2023
<b>TOPLAM</b>	2	-	2	3	2	1

**Tablo 13. Kurumdaki Mevcut Hizmetli/ Memur Sayısı**

	Görevi	Erkek	Kadın	Toplam
1	Memur	2	0	2
2	Daimi İşçi	1	0	1
3	TYP ile Çalışan	0	1	1

**Tablo 14. Okul/kurum Rehberlik Hizmetleri**

Mevcut Kapasite				Mevcut Kapasite Kullanımı ve Performans					
Psikolojik Danışman Norm Sayısı	Görev Yapan Psikolojik Danışman Sayısı	İhtiyaç Duyulan Psikolojik Danışman Sayısı	Görüşme Odası Sayısı	Danışmanlık Hizmeti Alan			Rehberlik Hizmetleri İle İlgili Düzenlenen Eğitim/Paylaşım Toplantısı vb. Faaliyet Sayısı		
				Öğrenci Sayısı	Öğretmen Sayısı	Veli Sayısı	Öğretmenlere Yönelik	Öğrencilere Yönelik	Velilere Yönelik
1	1	1	1	160	20	95	2	11	6

### 2.7.3 Teknolojik Düzey

Okulun teknolojik altyapısı ve teknolojiyi kullanabilme düzeyi belirlenmiştir. Okulumuzda derslerde ve ders dışı etkinliklerde kullanılmakta olan araç gereçlerin sayısı ve ihtiyaç durumu belirlenmiş olup teknolojik kaynaklar başta olmak üzere okulumuzda bulunan çalışır durumdaki donanım malzemesine ilişkin bilgiye alttaki tabloda yer verilmiştir.

**Tablo 15. Teknolojik Araç-Gereç Durumu**

Akıllı Tahta Sayısı	17	TV Sayısı	2
Masaüstü Bilgisayar Sayısı	9	Yazıcı Sayısı	5
Taşınabilir Bilgisayar Sayısı	2	Fotokopi Makinası Sayısı	1
Projeksiyon Sayısı	2	İnternet Bağlantı Hızı	50 Mb/s

Okulun fiziki mekânlar açısından mevcut ve ihtiyaç durumları belirlenmiş olup aşağıda tabloda belirtilmiştir.

**Tablo 16. Fiziki Mekân Durumu**

OKULUN BÖLÜMLERİ		ÖZEL ALANLAR	Var	Yok
Okul Kat Sayısı	3	Çok Amaçlı Salon	X	
Derslik Sayısı	20	Çok Amaçlı Saha	X	
Derslik Alanları (m2)	700	Kütüphane	X	
Kullanılan Derslik Sayısı	13	Fen Laboratuvarı	X	
Şube Sayısı	12	Bilgisayar Laboratuvarı	X	
İdari Odaların Alanı (m2)	45	İş Atölyesi	X	
Öğretmenler Odası (m2)	40	Beceri Atölyesi		X
Okul Oturum Alanı (m2)	864	Pansiyon		X
Okul Bahçesi (Açık Alan)(m2)	2497			
Okul Kapalı Alan (m2)	2889			
Sanatsal, bilimsel ve sportif amaçlı toplam alan (m2)	200			
Kantin (m2)	25			
Tuvalet Sayısı	42			

## 2.7.4 Mali Kaynaklar

Okulumuzun genel bütçe ödenekleri, okul aile birliđi gelirleri ve diđer katkılarda dâhil olmak üzere gelir ve giderlerine ilişkin son iki yıl gerçekleşme bilgileri alttaki tabloda verilmiştir.

**Tablo 17. Gelir-Gider Tablosu**

Yıllar	Gelir Miktarı	Gider Miktarı
2019	1000 TL	1000 TL
2020	1000 TL	1000 TL
2021	0,00 TL	0,00 TL
2022	3000 TL	3000 TL
2023	68000 TL	68000 TL

**Tablo 18. Kalem Bazında Gelir-Gider Tablosu**

YILLAR	2021		2022		2023	
	GELİR	GİDER	GELİR	GİDER	GELİR	GİDER
Temizlik				1000		29000
Küçük Onarım				-		-
Kırtasiye				1000		28000
Büro Makinaları Harcamaları				1000		11000
Yakıt (Mazot)						-

## 2.7.5 İstatistik Veriler

**Tablo 18. Çalışan Bilgileri Tablosu**

Unvan	Erkek	Kadın	Toplam
Okul Müdürü ve Müdür Yardımcısı	2	0	2
Sınıf Öğretmeni	0	0	0
Branş Öğretmeni	12	14	26
Rehber Öğretmen	0	1	1
İdari Personel	1	0	1
Yardımcı Personel	3	1	4
Güvenlik Personeli	0	0	0
<b>Toplam Çalışan Sayıları</b>	18	16	34

**Tablo 19. Sınıflara Göre Öğrenci Sayıları Tablosu**

SINIFI	Kız	Erkek	Toplam	SINIFI	Kız	Erkek	Toplam
Ana Sınıfı	10	10	20	6/C Sınıfı	10	9	19
Özel Alt Sınıf	4	1	5	7/A Sınıfı	8	11	19
5/A Sınıfı	4	9	13	7/B Sınıfı	10	10	20
5/B Sınıfı	4	10	14	7/C Sınıfı	9	9	18
5/C Sınıfı	7	9	16	8/A Sınıfı	12	9	21
6/A Sınıfı	11	8	19	8/B Sınıfı	10	12	22
6/B Sınıfı	10	10	20	8/C Sınıfı	9	9	18

### Yakın Dönem Başarılarımız

- 2021 tübitak bilim fuarı
- 2023 e twinnig kailte belgesi
- Hemdem kütüphane projemiz
- Erasmus Projesi başvurusu
- 2017/2018 eğitim öğretim yılı içinde okul Resim Sergisi (50 adet yağlı boya tablo)

ve futbol, voleybol, masa tenisi, , ,sacraç, tiyatro, sanatsal, kültürel ve bilimsel ( Tübitak vb.) alanlarında il ve iller arası bir çok yarışmaya katılımımız ve derecelerimiz vardır.

- 2018/2019 LGS de 2 fen lisesi, 2 proje okulu, 23 Anadolu Lisesi, 32 Meslek Lisesi,1 Güzel Sanatlar Lisesine öğrenci gönderilmiştir.

- 2019/2020 LGS de, 3 Proje Okulu, 40 Anadolu Lisesi, 53 Meslek Lisesi,1 İmam Hatip Lisesine öğrenci gönderilmiştir.
- 2020/2021 LGS de 1 Proje Okulu, 27 Anadolu Lisesi, 29 Meslek Lisesi, 1 Güzel Sanatlar Lisesi, 2 İmam Hatip Lisesine öğrenci gönderilmiştir.
- 2021/2022 LGS de 1 Fen Lisesi, 3 Proje Okulu, 22 Anadolu Lisesi, 20 Meslek Lisesi, 1 Spor Lisesi, 1 İmam Hatip Lisesine öğrenci gönderilmiştir.
- 2022/2023 LGS de 2 Fen Lisesi, 3 Proje Okulu, 25 Anadolu Lisesi, 18 Meslek Lisesi, 2 Spor Lisesi, 2 İmam Hatip Lisesine öğrenci gönderilmiştir.
- 2022/2023 Eğitim öğretim yılında TEKNOFEST 2023 Teknoloji, Uzay ve Havacılık sergisine katılım sağlanmıştır.
- 2023/2024 Eğitim öğretim yılında 23 Nisan konulu şiir yarışmasında il birinciliği.

**Tablo 20. Genel İstatistik Veriler Tablosu**

S.N.	Genel İstatistik Veriler (2023 Yılı itibariyle)	
1	Kesintisiz ve mazeretsiz 10 gün ve üzeri devamsız öğrencilerden devamı sağlanan öğrenci oranı (%)	85
2	Bir eğitim ve öğretim döneminde 20 gün ve üzeri devamsızlık yapan öğrenci oranı (%)	5
3	Okulun özel eğitime ihtiyaç duyan bireylerin kullanımına uygunluğu (0-1)	1
4	Akademik Faaliyetler (yetiştirme kursları, ek programlar vb.) Sayısı	2
5	Destekleme ve Yetiştirme Kursuna Katılan Öğrenci Sayısının Oranı.(%)	20
6	8. sınıftan mezun olan öğrencilerden merkezi sınavla ortaöğretim kurumlarına yerleşen sayısının oranı.(%)	10
7	Kitap Okuma Oranı (Öğrenci Başına Düşen Kitap Sayısı)	4
8	Sosyal Kültürel Faaliyetlere Katılan Öğrenci Sayısı Oranı (%)	60
9	Burs Alan Öğrenci Sayısı	-
10	Ulusal Projelere Katılım Sayısı	2
11	Uluslararası Projelere Katılım Sayısı	1
12	Ders dışı egzersiz çalışması sayısı	1
13	Kulüp faaliyetleri kapsamında gerçekleştirilen toplum hizmetine katılan öğrenci oranı (%)	50
14	Okul sağlığı kapsamında gerçekleştirilen faaliyet-proje oranı (Beyaz bayrak, beslenme dostu, okul sağlığı vb.)	2
15	Bir üst eğitim kurumuna yapılan gezi oranı	3
16	Okul dışı öğrenme ortamlarına (Müze, Ören yeri, Gençlik Merkezi, Tarihi dokular vb.) ziyaret gerçekleştiren öğrenci oranı	2
17	Ödüllendirilen öğrenci sayısı	15
18	Ödüllendirilen personel sayısı	0
19	Okulda "Biz" kültürü oluşturmaya yönelik gezi, piknik vb. organizasyon sayısı	2
20	Bir eğitim öğretim yılı içerisinde hizmet içi eğitim faaliyetlerine katılan öğretmen oranı (%)	20

21	Başvurulan HİBE programlarının sayısı	0
22	Ödül alan personel oranı (%)	0
23	Uluslararası hareketlilik programlarına katılan öğretmen oranı (%)	0
24	Eğitim Öğretim hizmetleri sınıfı mevcut personel sayısı	26
25	Eğitim Öğretim hizmetleri sınıfı ihtiyaç duyulan personel sayısı	2
26	Ücretli öğretmen sayısı	1
27	Yardımcı Hizmetler sınıfı mevcut personel sayısı	3
28	Yardımcı Hizmetler sınıfı ihtiyaç duyulan personel sayısı	2
29	Yüksek lisans yapan personel sayısı	5
30	Yüksek lisans yapan personel sayısının tüm personel sayısına oranı (%)	20
31	Ücretli öğretmen sayısının toplam öğretmen sayısına oranı (%)	0
32	Okulumuzun EBA' da İl sırası	38
33	Panel, konferans, seminerlere katılan personel sayısı	18
34	Hizmet içi eğitime katılan öğretmen sayısı	10
35	Okulumuzda yapılan onarım sayısı	1
36	Servisle geliş-gidiş yapan öğrenci sayısı	14
37	İş Sağlığı ve Güvenliği Sertifikası bulunan personel oranı	%0
38	Temizlik ve Hijyen Eğitimi alan yardımcı personel oranı (%)	100
39	Okulumuzda en az 5 yıl süre çalışan öğretmen sayısı	14
40	Okul geneli yapılan anket sayısı	1



## 2.8 Çevre Analizi (PESTLE)

Tablo 21. PESTLE Analiz Tablosu

Politik-Yasal etkenler	Ekonomik etkenler
<ul style="list-style-type: none"><li>Okulumuz, MEB politikaları ve stratejik planlama ışığında eğitim-öğretim faaliyetlerine devam etmektedir.</li><li>Öğrencilerini eğitimin merkezine koyan bir yaklaşım sergiler, öğrencilerin yeniliklere açık ve yeniliklerden haberdar, gelişim ve yenilikçi odaklı olmasını sağlayıcı, önleyici çalışmalarla risklerden koruyucu politikalar uygular ve yasal sorumluluklarını en iyi şekilde yerine getirmeye çalışır.</li><li>Kurumdaki projeler tüm paydaşlarla gerçekleştirilir.</li></ul>	<ul style="list-style-type: none"><li>Okulumuzun bulunduğu çevre sürekli göç veren bir yerdir.</li><li>Ailelerimizin sosyo ekonomik düzeyleri düşük düzeylerde dir.</li><li>Okulumuzun giderleri Bakanlığımız bütçesinden karşılanmaktadır.</li><li>Velilerimizin gelir düzeyi düşük olduğundan Okul Aile Birliğine bağış yapılamamaktadır.</li><li>Sosyal- ekonomik durumu zayıf olan öğrencilerimiz Kırıkkale Valiliği Sosyal Yardımlaşma Müdürlüğüne yönlendirilmektedir.</li></ul>
Sosyokültürel etkenler	Teknolojik etkenler
<ul style="list-style-type: none"><li>Okulumuz, sosyal ve kültürel yerlere kolay ulaşılabilir konumda bulunur.</li><li>Velilerimizin eğitim ve kültür seviyeleri düşüktür ve bundan dolayı aileler eğitime çok önem vermemektedirler.</li><li>Okulumuzda yeterli miktarda sanatsal ve kültürel faaliyetler düzenlenmektedir.</li><li>Bireylerin kendilerini çok yönlü geliştirebilmeleri için uygun ortamları bulunur ve kişisel gelişime önem verilir.</li><li>Bölge halkı çoğunlukla hayvancılıkla uğraştığından öğrencilerde temizlik konusunda sıkıntı yaşanabilmektedir.</li></ul>	<ul style="list-style-type: none"><li>Okulumuzla ilgili faaliyetlerimiz e-okul sistemi üzerinden yürütülmektedir. Ayrıca MEBBİS, EBA, e-devlet sistemleri de yaygındır.</li><li>Okulumuz web sitesi etkin bir şekilde kullanılmaktadır.</li><li>Okulumuzda teknolojik donanım yeterlidir ve öğretmenler materyalleri kullanmada etkindir.</li><li>Teknolojik açıdan akıllı tahtalardan oldukça faydalanılır ve öğrenme ortamlarımızda öğrenciye uygun şekilde oluşturulmuştur.</li><li>Okul bünyesinde Konferans salonumuz mevcuttur ihtiyaç duyulması halinde bu bölümler kullanılmaktadır.</li></ul>

## 2.9 GZFT Analizi

Okulumuzun temel istatistiklerinde verilen okul künyesi, çalışan bilgileri, bina bilgileri, teknolojik kaynak bilgileri ve gelir gider bilgileri ile paydaş anketleri sonucunda ortaya çıkan sorun ve gelişime açık alanlar iç ve dış faktör olarak değerlendirilerek GZFT tablosunda belirtilmiştir. Dolayısıyla olguyu belirten istatistikler ile algıyı ölçen anketlerden çıkan sonuçlar tek bir analizde birleştirilmiştir.

Kurumun güçlü ve zayıf yönleri donanım, malzeme, çalışan, iş yapma becerisi, kurumsal iletişim gibi çok çeşitli alanlarda kendisinden kaynaklı olan güçlülükleri ve zayıflıkları ifade etmektedir ve ayırmda temel olarak okul müdürü/müdürlüğü kapsamında bakılarak iç faktör ve dış faktör ayrımı yapılmıştır.

**Tablo 22. Güçlü Yönler Tablosu**

<b>GÜÇLÜ YÖNLER</b>	
Öğrenciler	<ul style="list-style-type: none"><li>• Disiplinsizlik ve karmaşa bulunmaması,</li><li>• Sınıf mevcutlarının eğitim-öğretime elverişli olması</li></ul>
Çalışanlar	<ul style="list-style-type: none"><li>• Teknolojik alt yapıdan öğretmenlerin yararlanma düzeylerinin yüksek olması</li><li>• Genç ve dinamik bir eğitim çalışanlarının bulunması.</li><li>• Okulda eğitim düzeyi yüksek, nitelik yönüyle çeşitli, deneyimli ve özverili personelle hizmet veriliyor olması.</li><li>• Öğretmen ihtiyacının çoğunluğunun kadrolu öğretmenlerden oluşması</li><li>• Yeniliğe ve gelişime açık genç öğretmen kadrosunun olması</li><li>• Tecrübeli öğretmen kadrosunun olması</li></ul>
Veliler	<ul style="list-style-type: none"><li>• Veliler ile iletişimin kolay sağlanması</li><li>• Düzenli olarak LGS için veli toplantıları yapılması</li></ul>
Bina ve Yerleşke	<ul style="list-style-type: none"><li>• Okulun ilçe merkezine yakın olması</li><li>• Ulaşım imkanlarının kolay olması</li></ul>
Donanım	<ul style="list-style-type: none"><li>• Bilişim Teknolojilerinin bütün eğitim kurumlarına girmesi ve gelişmiş bir teknolojik alt yapının olması</li><li>• Teknolojik araç gereçlerin olması</li></ul>
Yönetim Süreçleri	<ul style="list-style-type: none"><li>• Alınan kararların benimsenip uygulanması</li><li>• Tüm personelle işbirliği halinde çalışılması</li></ul>
İletişim Süreçleri	<ul style="list-style-type: none"><li>• Çalışanlarla ikili iletişim kanallarının açık olması.</li></ul>

**Tablo 23. Zayıf Yönler Tablosu**

<b>ZAYIF YÖNLER</b>	
Öğrenciler	<ul style="list-style-type: none"><li>• Bir üst öğrenime geçişte uygulanan merkezi sistem sınavlarında başarının istenen düzeyde olmaması.</li><li>• Merkezi sistem sınavları ile okullarda yapılan sınavların ölçme ve değerlendirme sonuçları arasındaki uyumun yeterli düzeyde olmaması.</li><li>• Öğrencilerin öğrenmeye olan isteklerinin azlığı</li><li>• Kitap okuma, spor yapma ve sanatsal faaliyetlerde bulunma kültürünün olmaması</li><li>• Öğrencilerde oluşan teknoloji bağımlılığı</li></ul>
Çalışanlar	<ul style="list-style-type: none"><li>• Personelin bir kısmında olumlu bir kurum kültürünün yerleşmemiş olması ve “biz” duygusunun yeterince gelişmemesinden kaynaklanan iş kaybının olması.</li><li>• Hizmet içi eğitime katılım oranının düşük olması</li></ul>
Veliler	<ul style="list-style-type: none"><li>• Okul-veli işbirliğinin istenen düzeyde olmaması</li><li>• Velilerin öğrenci takibinde yetersiz olması</li><li>• Sosyo ekonomik durumun düşük olması ve parçalanmış ailelerin çokluğu</li></ul>
Donanım	<ul style="list-style-type: none"><li>• Ders materyallerinin yeterince olmaması</li></ul>
Yönetim Süreçleri	<ul style="list-style-type: none"><li>• Öğrenci ve personel sayısının fazla idareci iş yükünün fazla olması</li></ul>
İletişim Süreçleri	<ul style="list-style-type: none"><li>• Okul gruplarının yeterince takip edilmemesi</li></ul>

**Tablo 24. Fırsatlar Tablosu**

<b>FIRSATLAR</b>	
Politik	<ul style="list-style-type: none"><li>• Yerel Yönetimin eğitim hizmetlerine yönelik duyarlılığı,</li><li>• Yıkılan okulumuzun yerine 2021-2022 eğitim öğretim yılında okulumuza taşınmış olmak.</li><li>• Milli Eğitim Bakanlığının eğitimle ilgili mevzuatı günün koşullarına göre yeniliyor olması</li><li>• Okullaşmayı destekleyen Devlet Politikalarının varlığı</li></ul>
Sosyolojik	<ul style="list-style-type: none"><li>• Yakın sosyal çevrede ve şehir ölçeğinde eğitim kurumuna destek olma eğiliminin yüksek olması,</li><li>• Eğitim, kültür ve bilime olan talebin artması</li></ul>
Teknolojik	<ul style="list-style-type: none"><li>• Teknolojinin eğitim için faydalı olacağı inanç.</li><li>• Milli Eğitim Bakanlığı, MEBBİS ve e-okul sisteminin okul iş ve işlemlerini kolaylaştırıyor olması.</li></ul>
Mevzuat-Yasal	<ul style="list-style-type: none"><li>• Kurum personelinin verimlilik ve etkinliğinin artırılmasına yönelik düzenlenen merkezi ve mahalli hizmet içi eğitim faaliyetlerinin olması.</li></ul>

	<ul style="list-style-type: none"> <li>Bakanlığın ve İŞ-KUR' un okulumuza yardımcı personel ihtiyacına yönelik çalışmalarının olması.</li> </ul>
Ekolojik	<ul style="list-style-type: none"> <li>Konum itibariyle, kentleşmenin getirdiği, trafik, gürültü, sosyal karmaşa gibi olumsuzluklardan uzak olması</li> </ul>

**Tablo 25. Tehditler Tablosu**

<b>TEHDİTLER</b>	
Politik	<ul style="list-style-type: none"> <li>Mahalli Hizmet içi Eğitime katılımı özendirici bir sistemin olmaması.</li> <li>Kişisel gelişimi özendirici bir performans değerlendirme sisteminin olmaması.</li> </ul>
Ekonomik	<ul style="list-style-type: none"> <li>Sosyal kesimler arasındaki ekonomik ve kültürel kopukluklar,</li> </ul>
Sosyolojik	<ul style="list-style-type: none"> <li>Giderek yoğunluk kazanan ekonomik, sosyal ve kültürel tatmin düzeyi düşük nüfus yoğunlaşmasının baskısı</li> <li>Özellikle kırsal kesimden gelen veli ve öğrencilerin eğitim-öğretime duyarsızlığı</li> <li>İnternet ortamında oluşan bilgi kirliliği, doğru ve güvenilir bilgiyi ayırt etme güçlüğü</li> <li>Bulduğumuz eğitim bölgesinde göç nedeniyle demografik yapıda ortaya çıkan değişimden dolayı öğrenci sayımızın azalması.</li> <li>Kitap okuma, spor yapma ve sanatsal faaliyetlerde bulunma kültürünün olmaması</li> <li>Ailelerin sınav odaklı akademik başarıyı artırıcı faaliyetlere, davranış merkezli eğitim faaliyetlerine oranla daha çok önem vermesi.</li> </ul>
Teknolojik	<ul style="list-style-type: none"> <li>Teknolojik alt yapının yenilenememesi.</li> </ul>
Mevzuat-Yasal	<ul style="list-style-type: none"> <li>Sürekli değişen eğitim politikaları.</li> </ul>
Ekolojik	<ul style="list-style-type: none"> <li>Nüfus rejimindeki istikrarsızlık, artan hareketlilik,</li> <li>Okulumuzun il merkezine uzak mesafede bulunmasının öğrencilerimizin sosyal, kültürel, sportif imkânlardan yeterince faydalanmasına engel olması.</li> <li>Personel hareketliliğinin fazlalığı nedeniyle iş kaybının yaşanması</li> <li>Zorunlu Hizmet Bölgesi olması nedeniyle öğretmen sirkülasyonunun fazla olması</li> <li>Öğretmenlerin büyük çoğunluğunun görev yeri dışında ikamet etmesi, dersi bitince okuldan hemen ayrılması</li> </ul>

**Tablo 25. Tespitler ve İhtiyaçlar Tablosu**

DURUM ANALİZİ AŞAMALARI	TESPİTLER/ SORUN ALANLARI	İHTİYAÇLAR/ GELİŞİM ALANLARI
<b>Uygulanmakta Olan Stratejik Planın Değerlendirilmesi</b>	<ul style="list-style-type: none"><li>• Uygulamada olan stratejik plan değerlendirmesinin düzenli yapılmadığı</li></ul>	<ul style="list-style-type: none"><li>• Yeni Stratejik planda senelik değerlendirme süreçlerinin düzenli yapılması</li></ul>
<b>Mevzuat Analizi</b>	<ul style="list-style-type: none"><li>• Özel sektör kuruluşları, üniversiteler ve yerel kuruluşlar ile işbirliği gerektiren çalışmalarda, kurum ve kuruluşların mevzuat farklılığından kaynaklanan sorunlar</li></ul>	<ul style="list-style-type: none"><li>• Özel sektör, üniversite ve yerel kuruluşlarla düzenlenen protokollerde mevzuatla birlikte kurumumuzun mevcut durumu ve kuruluş politikalarının birlikte değerlendirilmesi</li></ul>
<b>Üst Politika Belgeleri Analizi*</b>		<ul style="list-style-type: none"><li>• Stratejik Plan Hazırlama, Performans Programı ve Faaliyet Raporu Hazırlama, Stratejik Yönetim Süreci ile ilgili diğer iş ve işlemler</li></ul>
<b>Paydaş Analizi</b>	<ul style="list-style-type: none"><li>• Paydaşların çeşitliliği ve paydaş kitlesinin nicel büyüklüğü,</li><li>• Idarenin sorumluluk veya yetki alanı dışında paydaş beklentilerinin bulunması</li></ul>	<ul style="list-style-type: none"><li>• Paydaşların idareden beklentilerinin faaliyet alanlarıyla uyumu sağlanmalı, plan döneminde kurumsal faaliyetler hakkında paydaşlara düzenli bilgilendirme yapılması</li></ul>
<b>İnsan Kaynakları Yetkinlik Analizi</b>	<ul style="list-style-type: none"><li>• Ulaşılabilir imkânlar ve doğal koşullar nedeni ile öğretmenlerin tayin durumları</li></ul>	<ul style="list-style-type: none"><li>• Atama ve yer değiştirme döneminde daha az tercih edilen ilçelerde öğretmenlere yönelik sosyal/kültürel faaliyetlere, motivasyon çalışmalarına daha fazla önem verilmesi</li></ul>
<b>Kurum Kültürü Analizi</b>	<ul style="list-style-type: none"><li>• Stratejik Yönetim Süreci ile ilgili iş ve işlemleri koordine edecek, nitelikli personel sayısının az olması</li></ul>	<ul style="list-style-type: none"><li>• Merkezi ve mahalli hizmetçi eğitim faaliyetlerine katılım ile Stratejik Yönetim Süreci iş ve işlemlerini koordine edecek personel sayısının artırılması</li></ul>
<b>Mali Kaynak Analizi</b>	<ul style="list-style-type: none"><li>• Öngörülemeyen nedenlerden dolayı bütçede kesinti ihtimalinin yapılması</li><li>• Bütçenin yetersiz kalması</li></ul>	<ul style="list-style-type: none"><li>• Harcama planlamalarında mali kaynaklarda meydana gelecek öngörülemeyen değişikliklerin dikkate alınması</li></ul>
<b>PESTLE Analizi</b>	<ul style="list-style-type: none"><li>• Norm kadro doluluk oranları</li><li>• Sanayi kuruluşlarının faaliyet alanları</li><li>• Yerel yönetimler</li><li>• Atama ve yer değiştirme iş ve işlemleri</li><li>• Özel sektör ve sanayi kuruluşları ile ilişkiler</li><li>• Ailelerin gelir düzeyi</li><li>• İstihdam oranları</li><li>• Üretim faaliyetleri</li><li>• Ar-Ge çalışmaları ile ilgili kaynak temini</li><li>• Sosyal ve kültürel zenginlik</li><li>• Tarihi zenginlik</li><li>• Sosyal farklılıklar</li><li>• Parçalanmış aileler</li><li>• Velilerin eğitim faaliyetlerine aktif katılımı</li><li>• Bilimsel ve teknolojik çalışmaların mali boyutu</li><li>• Çevresel faktörlerden kaynaklanan farklılıklar</li><li>• Tarım, hayvancılık faaliyetleri</li><li>• İç göç- dış göç oranları</li></ul>	<ul style="list-style-type: none"><li>• Sanayi kuruluşları ile düzenlenen protokollerde mevzuatla birlikte kurumumuzun mevcut durumu ve kuruluş politikaları birlikte değerlendirilmeli ve okullar aktif olarak protokollerin uygulama tarafı olmalıdır.</li><li>• Yerel yönetimlerle eğitim faaliyetleri kapsamında işbirliği artırılmalı</li><li>• AB Hibe Fonlarının etkin kullanımı konusunda tedbir alınmalı</li><li>• Kurumsal çalışmalar, mevzuatta yapılabilecek değişikliklere uygun olarak her an güncellenebilir şekilde kurgulanmalı</li><li>• Maddi desteği beklenen özel sektör yetkililerinin, eğitim faaliyetlerine katılımı sağlanmalı, tanıtım çalışmaları yapılmalı</li><li>• Öğrenci velilerine maddi yükümlülük getirecek çalışmalardan kaçınılmalı</li><li>• Kadınların eğitim çalışmalarına aktif katılımını sağlayacak etkinlikler düzenlenmeli</li><li>• Kaynak taraması yapılarak, ilçemizin sosyal ve kültürel zenginlikleri hakkında yayın hazırlanmalı ve paydaşlarla paylaşılmalı</li><li>• Sosyal içermeli, gelenek-görenekleri yansıtmaya olanak verecek çalışmalara ağırlık verilmeli</li><li>• Parçalanmış ailelere ve çocuklarına yönelik rehberlik ve psikolojik danışma hizmetlerinin türü ve sayısı artırılmalı</li><li>• Bilimsel ve teknolojik proje, sergi, fuar gibi çalışmalara gerek personel gerekse de öğrenci katılımı sağlanmalı</li><li>• Kaynak sağlayıcılarının eğitim içerikli faaliyetlerini tanıtımlarına olanak sağlamalı, bu tanıtımlar yaygınlaştırılmalı</li><li>• Yerel düzeyde Performans Değerlendirme Sistemi geliştirilerek yönetici ve öğretmenlerin mesleki niteliği artırılmalı</li><li>• Doğa temalı çalışmalar düzenlenmeli</li><li>• Anasınıfı ve 5. Sınıf öğrencilerine yönelik uyum haftası etkinlikleri amacına uygun gerçekleştirilmeli</li><li>• İl Emniyet Müdürlüğü ile öğrencilerin güvenliği hakkında etkin çalışmalar düzenlenmeli</li></ul>

# **GELECEĐE BAKIŐ**

### 3. BÖLÜM: GELECEĞE BAKIŞ

#### A. Misyon, Vizyon ve Temel Değerler

##### **VİZYONUMUZ:**

Bilimsel ve Teknolojik yeniliklere açık kendini ifade edebilen öz güven sahibi ve sorumluluk bilincine sahip Milli ve Manevi değerlere sahip öğrenciler yetiştirmek

##### **MİSYONUMUZ:**

Misyonumuz; Öğrencilerimizin; Bireysel niteliklerini dikkate alarak öğrenmelerini, bilgili, becerikli ve özgüvenli olmalarını, Milli manevi değerlerine bağlı, kendisiyle ve çevresiyle barışık özgüven kazanmalarını, Çevresiyle iyi ve olumlu iletişim kuracak davranışları kazanmalarını, Olaylara çok yönlü ve tarafsız bakabilmelerini, Çağın gelişen ihtiyaçlarına cevap verebilecek becerileri kazanmalarını, Liderlik özelliklerinin yanı sıra, işbirliği ve ekip çalışmalarına yatkın bireyler olmalarını sağlamaktır.

## **TEMEL DEĞERLER**

- **Saygı ve Hoşgörü**
- **Güvenilirlik**
- **Tarafsızlık**
- **Eşitlik**
- **Öncülük ve Yönlendiricilik**
- **Yenilikçilik**
- **Şeffaflık**
- **Hesap Verebilirlik**
- **Etik Değerlere Bağlılık**
- **Tutarlılık ve Öngörülebilirlik**
- **İhtiyaç ve Beklentilere Duyarlılık**
- **Katılımcılık**
- **Bilimsellik**
- **Sürekli Gelişim**
- **Yetkinliğe ve Uzmanlığa Önem Vermek**
- **Sevgi**



## AMAÇ VE HEDEFLERE İLİŞKİN MİMARİ

<b>AMAÇ 1</b>	<b>A1. Öğrencilerin eğitim öğretime etkin katılımlarıyla donanımlı olarak bir üst öğrenime geçişi sağlanacaktır.</b>
<b>Hedef 1.1 (H1.1)</b>	<i>Öğrenme kayıpları önleyici çalışmalar yapılarak azaltılacaktır.</i>
<b>Hedef 1.2 (H1.2)</b>	<i>Kayıt bölgemizde yer alan çocukların okullaşma oranları artırılacak ve öğrencilerin uyum ve devamsızlık sorunları da giderilecektir. Bu kapsamda okul tanıtımı yapılacaktır.</i>
<b>AMAÇ 2</b>	<b>A2. Öğrencilere medeniyetimizin ve insanlığın ortak değerleriyle çağın gereklerine uygun bilgi, beceri, tutum ve davranışlar kazandırılacaktır.</b>
<b>Hedef 2.1 (H2.1)</b>	<i>Öğrencilerin akademik başarılarıyla birlikte tasarım ve girişimcilik yönlerini artırmaya yönelik bütüncül çalışmalar yürütülecektir.</i>
<b>Hedef 2.2(H2.2)</b>	<i>H2.2 Öğrencilerin bilimsel, kültürel, sanatsal, sportif ve toplum hizmeti alanlarında ders dışı etkinliklere katılım oranı artırılacaktır.</i>
<b>AMAÇ 3</b>	<b>A3. Eğitimin temel ilkeleri doğrultusunda okulun niteliğini artırmak amacıyla kurumsal kapasite geliştirilecektir.</b>
<b>Hedef 3.1 (H3.1)</b>	<i>Temel eğitimde okulların niteliğini arttıracak uygulamalara ve çalışmalara yer verilmesi sağlanacaktır.</i>
<b>Hedef 3.2 (H3.2)</b>	<i>Eğitim ve öğretimin sağlıklı ve güvenli bir ortamda gerçekleştirilmesi için okul sağlığı ve güvenliği geliştirilecektir</i>
<b>Hedef 3.3 (H3.3)</b>	<i>Kurum personelinin mesleki gelişimlerinin artırılması sağlanacaktır.</i>

**AMAÇ HEDEF**  
**ve**  
**STRATEJİLERİN**  
**BELİRLENMESİ**

<b>Amaç 1</b>	<b>A1. Öğrencilerin eğitim öğretime etkin katılımlarıyla donanımlı olarak bir üst öğrenime geçişi sağlanacaktır.</b>
<b>Hedef 1.1</b>	<i>H1.1. Öğrenme kayıpları önleyici çalışmalar yapılarak azaltılacaktır.</i>

<b>Performans Göstergeleri</b>	<b>Hedefe Etkisi</b>	<b>Baş. Değeri</b>	<b>1. Yıl</b>	<b>2. Yıl</b>	<b>3. yıl</b>	<b>4. Yıl</b>	<b>5. Yıl</b>	<b>İzleme Sıklığı</b>	<b>Rapor Sıklığı</b>
<b>PG 1.1.1</b> Destekleme ve yetiştirme kurslarına devam eden öğrencilerin katılım sağladığı derslerin not ortalaması (0-100)	% 100	%72	% 75	% 80	% 90	% 95	% 100	1 yıl	1 yıl
<b>Koordinatör Birim</b>	Okul İdaresi ve Öğretmenler								
<b>İş birliği Yapılacak Birimler</b>	İlçe Milli Eğitim Müdürlüğü								
<b>Riskler</b>	Velilerin ilgisizliği								
<b>Stratejiler</b>	<p><b>S1.</b> Öğrencilerin genel derslerdeki kazanım eksiklikleri tespit edilerek destekleme ve yetiştirme kurslarıyla akademik yeterliklerinin artırılması sağlanacaktır.</p> <p><b>S2.</b> Dijital platformlar aracılığıyla öğrencilerin tamamlayıcı ve destekleyici eğitim almaları sağlanacaktır.</p> <p><b>S3.</b> DYK'lara yönelik ders içeriklerine katkı sağlayacak etkinlik, okuma vb aktivitelerin zenginleştirilmesi sağlanacaktır.</p> <p><b>S4.</b> DYK içerikleri öğrencinin hazırbulunuşluk seviyesi dikkate alınarak hazırlanacaktır.</p>								
<b>Maliyet Tahmini</b>	0								
<b>Tespitler</b>	5-6-7. sınıflarda Dyk kurslarının bulunmaması 8. Sınıfa gelen öğrencide kurslara tutumları farklı olmakta DYK lara yönelik bilincin olmaması								
<b>İhtiyaçlar</b>	Destekleme ve yetiştirme kuşları değerlendirme sınavlarının artırılması ve sürelerinin uzatılması gerekmektedir. Öğrenci zorunlu sınıf sayılarının makul seviyelere getirilmesi gerekmektedir. Bakanlığımızın öğrencilere kaynak konusunda desteğini sene başında sağlaması gerekmektedir.								

<b>Amaç 1</b>	<b>A1. Öğrencilerin eğitim öğretime etkin katılımlarıyla donanımlı olarak bir üst öğrenime geçişi sağlanacaktır.</b>
<b>Hedef 1.2</b>	<i>H1.2. Kayıt bölgemizde yer alan çocukların okullaşma oranları artırılacak ve öğrencilerin uyum ve devamsızlık sorunları da giderilecektir. Bu kapsamda okul tanıtımı yapılacaktır.</i>

<b>Performans Göstergeleri</b>	<b>Hedefe Etkisi</b>	<b>Baş. Değeri</b>	<b>1. Yıl</b>	<b>2. Yıl</b>	<b>3. yıl</b>	<b>4. Yıl</b>	<b>5. Yıl</b>	<b>İzleme Sıklığı</b>	<b>Rapor Sıklığı</b>
<b>PG 1.2.1</b> 20 gün ve üzeri özürsüz devamsızlık yapan öğrenci oranı (%)	% 50	% 5	% 4	% 3	% 2	% 1	% 1	1 yıl	1 yıl
<b>PG 1.2.2</b> 20 gün ve üzeri özürlü devamsızlık yapan öğrenci oranı (%)	% 50	% 3	% 3	% 2	% 2	% 1	% 1	1 yıl	1 yıl
<b>Koordinatör Birim</b>	Okul İdaresi ve Öğretmenler								
<b>İş birliği Yapılacak Birimler</b>	İl Milli Eğitim ve İl Vat. Ve Nüf. İşleri Müd., Yerel Yöneticiler								
<b>Riskler</b>	Veli iletişim ve adres bilgilerine ulaşılamaması, Verilen adreslerin yanlışlığı								
<b>Stratejiler</b>	<b>S1.</b> Öğrencilerin devamsızlık nedenleri tespit edilerek devamsızlığa neden olan etmenler giderilecektir.								
<b>Maliyet Tahmini</b>	0								
<b>Tespitler</b>	Eğitime erişimle ilgili problemler iletişimin koordinesinde yaşanan aksaklıklardan meydana gelmektedir.								
<b>İhtiyaçlar</b>	Nüfus Müdürlüklerine bildirilmeyen adres değişimlerin yerel kaynaklarla işbirliğine ihtiyaç vardır.								

<b>Amaç 2</b>	<b>A2. Öğrencilere medeniyetimizin ve insanlığın ortak değerleriyle çağın gereklerine uygun bilgi, beceri, tutum ve davranışlar kazandırılacaktır.</b>
<b>Hedef 2.1</b>	<i>H2.1. Öğrencilerin akademik başarılarıyla birlikte tasarım ve girişimcilik yönlerini artırmaya yönelik bütüncül çalışmalar yürütülecektir.</i>

<b>Performans Göstergeleri</b>	<b>Hedefe Etkisi</b>	<b>Baş. Değeri</b>	<b>1. Yıl</b>	<b>2. Yıl</b>	<b>3. yıl</b>	<b>4. Yıl</b>	<b>5. Yıl</b>	<b>İzleme Sıklığı</b>	<b>Rapor Sıklığı</b>
<b>PG 2.1.1.</b> Burs alan öğrenci sayısı	% 10	0	2	3	4	5	6	1 yıl	1 yıl
<b>PG 2.1.2.</b> LGS puan ortalaması (0 -500)	% 25	250,57	270	300	320	340	355	1 yıl	1 yıl
<b>PG 2.1.3.</b> Sene sonu sınıf geçme ortalamaları (0 -100)	% 20	80	82	84	86	88	90	1 yıl	1 yıl
<b>PG 2.1.4.</b> 8. sınıftan mezun olan öğrencilerden merkezi sınavla ortaöğretim kurumlarına yerleşen sayısının oranı.(%)	% 25	% 10	% 12	% 14	% 16	% 18	% 20	1 yıl	1 yıl
<b>PG 2.1.5.</b> Okulun katılım sağladığı ulusal ve uluslararası proje sayısı	% 20	1	2	2	3	3	4	1 yıl	1 yıl
<b>Koordinatör Birim</b>	Okul İdaresi ve Öğretmenler								
<b>İş birliği Yapılacak Birimler</b>	İl Milli Eğitim Müdürlüğü - Yerel Yönetimler								
<b>Riskler</b>	Yarışmalara katılımda maddi sıkıntı yaşanmakta ve velilerin tutumu olumsuz olabilmektedir.								
<b>Stratejiler</b>	<p><b>S 2.1.1.</b> Öğrencilerin kazanım eksiklikleri tespit edilerek destekleme ve yetiştirme kurslarıyla akademik yeterliklerinin artırılması sağlanacaktır.</p> <p><b>S 2.1.2.</b> Öğrencilerin kompozisyon, resim, şiir vb. yarışmalara katılımları teşvik edilecek, okul içerisinde yapılan yarışmalarda ödüllendirilmeleri sağlanacaktır.</p> <p><b>S 2.1.3.</b> Okul kütüphanesi zenginleştirilecek, öğrencilerin kitap okumasını teşvik edecek etkinlikler düzenlenecektir.</p> <p><b>S 2.1.4.</b> Öğrencilerin yerel, ulusal ve uluslararası proje ve yarışmalara katılmaları teşvik edilecektir.</p>								
<b>Maliyet Tahmini</b>	100.000 TL								
<b>Tespitler</b>	Velilerin ve öğrencilerin akademik başarıya yönelimi az olmaktadır.								
<b>İhtiyaçlar</b>	Veli ve öğrenci rehberliklerinin sayılarının artırılması gerekmektedir.								

<b>Amaç 2</b>	<b>A2. Öğrencilere medeniyetimizin ve insanlığın ortak değerleriyle çağın gereklerine uygun bilgi, beceri, tutum ve davranışlar kazandırılacaktır.</b>
<b>Hedef 2.2</b>	<i>H2.2 Öğrencilerin bilimsel, kültürel, sanatsal, sportif ve toplum hizmeti alanlarında ders dışı etkinliklere katılım oranı artırılabacaktır.</i>

<b>Performans Göstergeleri</b>	<b>Hedefe Etkisi</b>	<b>Baş. Değeri</b>	<b>1. Yıl</b>	<b>2. Yıl</b>	<b>3. yıl</b>	<b>4. Yıl</b>	<b>5. Yıl</b>	<b>İzleme Sıklığı</b>	<b>Rapor Sıklığı</b>
<b>PG 2.2.1.</b> Okulda bir eğitim ve öğretim döneminde bilimsel, kültürel, sanatsal ve sportif alanlarda en az bir faaliyete katılan öğrenci oranı (%)	% 20	% 45	% 50	% 55	% 60	% 65	% 70	1 yıl	1 yıl
<b>PG 2.2.2.</b> Bir eğitim ve öğretim yılında en az iki sosyal sorumluluk ve toplum hizmeti çalışmalarına katılan öğrenci oranı (%)	% 20	% 60	% 65	% 70	% 75	% 80	% 90	1 yıl	1 yıl
<b>PG 2.2.3.</b> Bir eğitim ve öğretim yılında yerel, ulusal ve uluslararası proje, yarışma vb. etkinliklere katılan öğrenci oranı (%)	% 20	% 15	% 20	% 25	% 30	% 30	% 40	1 yıl	1 yıl
<b>PG 2.2.4.</b> Okulda bir eğitim ve öğretim yılında geleneksel çocuk oyunları alt başlığında en az bir faaliyete katılan öğrenci oranı (%)	% 20	% 20	% 25	% 30	% 35	% 40	% 50	1 yıl	1 yıl
<b>PG 2.2.5.</b> Kitap Okuma Oranı (Öğrenci Başına Düşen Kitap Sayısı)	% 20	4	7	8	9	10	11	1 yıl	1 yıl
<b>Koordinatör Birim</b>	Okul İdaresi ve Öğretmenler								
<b>İş birliği Yapılacak Birimler</b>	İl Millî Eğitim Müdürlüğü –Yerel Yönetimler- İl Gençlik Spor Müdürlüğü								
<b>Riskler</b>									
<b>Stratejiler</b>	<p><b>S 2.2.1.</b> Her bir öğrencinin bir kulüp faaliyetinde aktif olarak yer alması sağlanarak kulüp faaliyetlerinin etkinliği artırılabacaktır.</p> <p><b>S 2.2.2.</b> Okul bünyesinde yarışmalar düzenlenecektir.</p> <p><b>S 2.2.3.</b> Diğer kurum ve kuruluşlarla iş birliği içerisinde yürütülen bilimsel, sosyal, kültürel, sanatsal ve sportif alanlardaki faaliyetler artırılabacaktır.</p> <p><b>S 2.2.4.</b> Okul bünyesinde etkinlikler düzenlenecektir.</p> <p><b>S 2.2.5.</b> Öğrencilerin yerel, ulusal ve uluslararası proje ve yarışmalara katılmaları teşvik edilecektir.</p> <p><b>S 2.2.6.</b> Okul bahçeleri geleneksel çocuk oyunlarına yönelik düzenlenecektir.</p>								
<b>Maliyet Tahmini</b>	30.000 TL								
<b>Tespitler</b>	Öğretmenlerin teşvik ettiği yarışmalara ve etkinliklere katılım fazla olmaktadır.								
<b>İhtiyaçlar</b>	Kültür sanat resim vb yetenek ve ilgisi olan öğrencilere ders dışı egzersiz açılması gerekmektedir.								

<b>Amaç 3</b>	<b>A3. Eğitimin temel ilkeleri doğrultusunda okulun niteliğini arttırmak amacıyla kurumsal kapasite geliştirilecektir.</b>
<b>Hedef 3.1</b>	<i>H3.1 Temel eğitimde okulların niteliğini arttıracak uygulamalara ve çalışmalara yer verilmesi sağlanacaktır.</i>

<b>Performans Göstergeleri</b>	<b>Hedefe Etkisi</b>	<b>Baş. Değeri</b>	<b>1. Yıl</b>	<b>2. Yıl</b>	<b>3. yıl</b>	<b>4. Yıl</b>	<b>5. Yıl</b>	<b>İzleme Sıklığı</b>	<b>Rapor Sıklığı</b>
<b>PG 3.1.1.</b> İyileştirilen ve geliştirilen fiziki mekân sayısı.	% 60	2	2	3	3	4	5	1 yıl	1 yıl
<b>PG 3.1.2.</b> Okulumuzda yapılan onarım sayısı	% 40	1	1	1	2	2	3	1 yıl	1 yıl
<b>Koordinatör Birim</b>	Okul İdaresi ve Öğretmenler								
<b>İş birliği Yapılacak Birimler</b>	İl Millî Eğitim Müdürlüğü –Yerel Yönetimler								
<b>Riskler</b>	Fiziki mekanların iyileştirme ve geliştirme işlemlerinde maddi ve personel sorunları.								
<b>Stratejiler</b>	<b>S 3.1.1.</b> Fiziki mekânların (derslikler, spor salonu, kütüphaneler, atölyeler vb.) iyileştirilmesi için kamu idareleri, belediyeler ve işverenlerle iş birlikleri yapılacaktır								
<b>Maliyet Tahmini</b>	250.000 TL								
<b>Tespitler</b>	Okulumuz yeni tadilattan geçtiği için fiziki yeterlilik düzeyi iyi düzeydedir.								
<b>İhtiyaçlar</b>	Okulumuzun yeni tadilattan geçtiğinden fiziki kapasite yeterli olmakla birlikte gelecekte iyileştirme ve geliştirme çalışmalarına ihtiyaç duyulacaktır. Maddi kaynaklara ulaşmak noktasında çaba harcanması gerekmektedir.								

<b>Amaç 3</b>	<b>A3. Eğitimin temel ilkeleri doğrultusunda okulun niteliğini arttırmak amacıyla kurumsal kapasite geliştirilecektir.</b>
<b>Hedef 3.2</b>	<i>H3.2 Eğitim ve öğretimin sağlıklı ve güvenli bir ortamda gerçekleştirilmesi için okul sağlığı ve güvenliği geliştirilecektir</i>

<b>Performans Göstergeleri</b>	<b>Hedefe Etkisi</b>	<b>Baş. Değeri</b>	<b>1. Yıl</b>	<b>2. Yıl</b>	<b>3. yıl</b>	<b>4. Yıl</b>	<b>5. Yıl</b>	<b>İzleme Sıklığı</b>	<b>Rapor Sıklığı</b>
<b>PG 3.2.1.</b> Bağımlılıkla mücadele . akran zorbalığı ve siber zorbalıkla ilgili konularda eğitim alan öğrenci ve öğretmen sayısı	% 20	150	160	170	180	190	200	1 yıl	1 yıl
<b>PG 3.2.2.</b> Sağlıklı beslenme ve obezite ile ilgili konularda verilen eğitim alan öğrenci, öğretmen ve veli sayısı	% 20	70	140	160	170	180	200	1 yıl	1 yıl
<b>PG 3.2.3.</b> Hijyen, gıda güvenliği, bulaşıcı hastalıklar ile ilgili konularda verilen eğitim alan öğrenci, öğretmen ve personel sayısı	% 20	120	150	160	170	180	200	1 yıl	1 yıl
<b>PG 3.2.4.</b> Sivil savunma eğitimlerine katılan öğrenci ve öğretmen sayısı	% 20	170	180	190	200	210	220	1 yıl	1 yıl
<b>PG 3.2.5.</b> Afet ve acil durum tatbikat sayısı	% 20	3	3	3	4	5	5	1 yıl	1 yıl
<b>Koordinatör Birim</b>	Okul İdaresi ve Öğretmenler								
<b>İş birliği Yapılacak Birimler</b>	İl Milli Eğitim Müdürlüğü – Yerel Yönetimler- Aile ve Sos. Pol. Bakanlığı İl Müd.								
<b>Riskler</b>	Eğitimi verebilecek personelimizin olmaması. Eğitime katılmada personellerin gönüllü davranmamaları Bağımlılık sorunu olan öğrenci ve velilerin ifşa olma kaygıları								
<b>Stratejiler</b>	<p><b>S 3.2.1.</b> Öğrenci, öğretmen ve velilerde farkındalık oluşturmak için bağımlılıkla mücadele, akran zorbalığı, siber zorbalık, sağlıklı beslenme ve obezite, hijyen, bulaşıcı hastalıklar ve gıda güvenliği gibi konularda alan uzmanları ile iş birliğinde eğitimler düzenlenecektir.</p> <p><b>S 3.2.2.</b> Doğa, insan ve teknoloji kaynaklı (deprem, sel, heyelan, yangın, çığ ve salgın hastalıklar vd.) konularında alan uzmanları ile iş birliğinde öğretmen ve öğrencilere farkındalık eğitimleri verilecektir.</p> <p><b>S 3.2.3.</b> Okulun afet ve acil durum eylem planının güncel tutulması sağlanacaktır.</p> <p><b>S 3.2.4.</b> Afet ve acil durum tatbikatları düzenlenecektir.</p>								
<b>Maliyet Tahmini</b>	0 TL								
<b>Tespitler</b>	Öğrenci velilerinde sigara ve alkol bağımlılığı fazla olduğu görülmüştür. Verilen eğitimlere ilginin az olduğu belirlenmiştir.								
<b>İhtiyaçlar</b>	Verilecek olan eğitimlerden önce eğitime olan inanç bilgi tutum ve düşüncelerin değiştirilmesi bilincinin sağlanması gerekmektedir.								



<b>Amaç 3</b>	<b>A3. Eğitimin temel ilkeleri doğrultusunda okulun niteliğini arttırmak amacıyla kurumsal kapasite geliştirilecektir.</b>
<b>Hedef 3.3</b>	<i>H3.3 Kurum personelinin mesleki gelişimlerinin artırılması sağlanacaktır.</i>

<b>Performans Göstergeleri</b>	<b>Hedefe Etkisi</b>	<b>Baş. Değeri</b>	<b>1. Yıl</b>	<b>2. Yıl</b>	<b>3. yıl</b>	<b>4. Yıl</b>	<b>5. Yıl</b>	<b>İzleme Sıklığı</b>	<b>Rapor Sıklığı</b>
PG 3.3.1. Hizmet içi eğitim alan yönetici ve öğretmen sayısı	% 20	10	12	14	15	17	20	1 yıl	1 yıl
PG 3.3.2. Eğitim alan yardımcı personel sayısı	% 10	4	4	4	4	5	5	1 yıl	1 yıl
PG 3.3.3. Ulusal ve uluslararası projelere katılım sağlayan öğretmen sayısı	% 25	1	2	3	4	5	6	1 yıl	1 yıl
PG 3.3.4. Öğretmenlere ve yöneticilere yönelik düzenlenen eğitim sayısı	% 20	3	4	5	6	7	8	1 yıl	1 yıl
PG 3.3.5. Yüksek lisans ve ya doktora eğitimini sürdüren/ tamamlayan öğretmen ve yönetici sayısı	% 25	5	6	7	8	9	10	1 yıl	1 yıl
<b>Koordinatör Birim</b>	Okul İdaresi ve Öğretmenler								
<b>İş birliği Yapılacak Birimler</b>	İl Milli Eğitim Müdürlüğü –Yerel Yönetimler- Kırıkkale Üniversitesi								
<b>Riskler</b>	Öğrenci velilerinin katılım sağlanan projelerde il dışı gezilerine izin vermek istememeleri Yardımcı personelin eğitimlere katılmaya gönüllü olmamaları Öğretmenlerin projelerde görev almak istememeleri								
<b>Stratejiler</b>	S 3.3.1. Okul yöneticilerinin ve öğretmenlerin mesleki gelişim ihtiyaçları tespit edilerek bu ihtiyaçları gidermeye yönelik bir mesleki gelişim planı hazırlanacaktır. S 3.3.2. Bakanlık, diğer kurum ve kuruluşlarla yapılan iş birlikleri kapsamında yardımcı personelin görev alanı ile ilgili iş başı eğitim almaları sağlanacaktır. S 3.3.3. Okul öğretmenlerinin alanlarında mesleki gelişimlerini ve öğretmenlik yeterliklerini geliştirmek için mahalli ve merkezi düzeyde eğitim almaları sağlanacaktır. S 3.3.4. Okul yöneticilerinin ve öğretmenlerin dijital platformlar aracılığıyla verilen eğitimlere katılmaları teşvik edilecektir. S 3.3.5. Okul personelinin motivasyon, iş doyumunu ve kurumsal bağlılık düzeylerini artıracak çalışmalar yapılacaktır.								
<b>Maliyet Tahmini</b>	0 TL								
<b>Tespitler</b>	Projelere katılım sağlama düzeyimiz düşüktür. Yüksek lisans ve doktora yapan öğretmen sayımız istenilen düzeyde değildir.								

# MALİYETLENDİRME

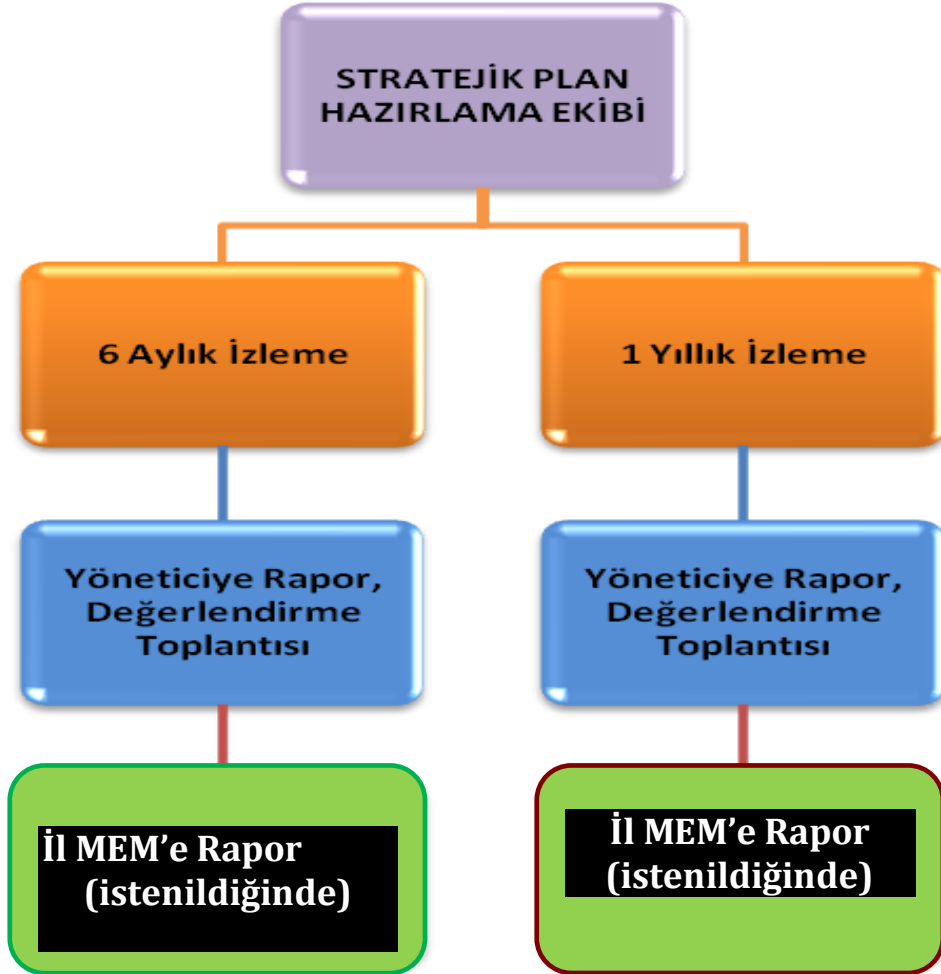
		2024	2025	2026	2027	2028
<b>AMAÇ 1</b>	A1. Öğrencilerin eğitim öğretime etkin katılımlarıyla donanımlı olarak bir üst öğrenime geçişi sağlanacaktır.	₺ 0				
Hedef 1.1 (H1.1)	Öğrenme kayıpları önleyici çalışmalar yapılarak azaltılacaktır.	₺ 0	₺ 0	₺ 0	₺ 0	₺ 0
Hedef 1.2 (H1.2)	Kayıt bölgemizde yer alan çocukların okullaşma oranları artırılacak ve öğrencilerin uyum ve devamsızlık sorunları da giderilecektir.	₺ 0	₺ 0	₺ 0	₺ 0	₺ 0
<b>AMAÇ 2</b>	A2. Öğrencilere medeniyetimizin ve insanlığın ortak değerleriyle çağın gereklerine uygun bilgi, beceri, tutum ve davranışlar kazandırılacaktır.	₺ 156.000				
Hedef 2.1 (H2.1)	Öğrencilerin akademik başarılarıyla birlikte tasarım ve girişimcilik yönlerini artırmaya yönelik bütüncül çalışmalar yürütülecektir.	₺ 15000	₺ 20000	₺ 25000	₺ 30000	₺ 30000
Hedef 2.2(H2.2)	H2.2 Öğrencilerin bilimsel, kültürel, sanatsal, sportif ve toplum hizmeti alanlarında ders dışı etkinliklere katılım oranı artırılacaktır.	₺ 6000	₺ 7000	₺ 7000	₺ 8000	₺ 8000
<b>AMAÇ 3</b>	A3. Eğitimin temel ilkeleri doğrultusunda okulun niteliğini arttırmak amacıyla kurumsal kapasite geliştirilecektir.	₺ 240.000				
Hedef 3.1 (H3.1)	Temel eğitimde okulların niteliğini arttıracak uygulamalara ve çalışmalara yer verilmesi sağlanacaktır.	₺ 40000	₺ 50000	₺ 60000	₺ 70000	₺ 70000
Hedef 3.2 (H3.2)	Eğitim ve öğretimin sağlıklı ve güvenli bir ortamda gerçekleştirilmesi için okul sağlığı ve güvenliği geliştirilecektir	₺ 0	₺ 0	₺ 0	₺ 0	₺ 0
Hedef 3.3 (H3.3)	Kurum personelinin mesleki gelişimlerinin artırılması sağlanacaktır.	₺ 0	₺ 0	₺ 0	₺ 0	₺ 0

# **İZLEME ve DEĞERLENDİRME**

## 5. İZLEME ve DEĞERLENDİRME SÜRECİ

Müdürlüğümüzün 2024-2028 Stratejik Planı İzleme ve Değerlendirme sürecini ifade eden İzleme ve Değerlendirme Modeli hazırlanmıştır. Müdürlüğümüzün Stratejik Plan İzleme-Değerlendirme çalışmaları eğitim-öğretim yılı çalışma takvimi de dikkate alınarak 6 aylık ve 1 yıllık sürelerde gerçekleştirilecektir. İzleme-değerlendirme raporu, istenildiğinde İdari Amirine sunulacaktır.

1 yıllık izleme-değerlendirme çalışmaları, Stratejik Planımızda yer alan hedeflerin yıllık düzeyde ifade edildiği Performans Programı ve yılsonunda gerçekleşme düzeylerinin belirlendiği Tablo 26. Da ölçeklendirilecek ve Faaliyet Raporu hazırlanarak yapılacaktır. Performans Programı ve Faaliyet Raporu Üst Yöneticinin değerlendirmesinin akabinde Strateji Geliştirme Başkanlığına ve Mülki İdari Amire sunulacaktır. Yıllık izlemelerle ilgili değerlendirme toplantıları düzenlenecektir.



**Tablo 26: İzleme ve Değerlendirme Şablonu**

2024-2025 Eğitim Öğretim Yılı Stratejik Plan İzleme ve Değerlendirme Tablosu					
<b>A1</b>	Öğrencilerin öğrenmesi, gelişmesi ve büyümesi için fırsatları genişletmek amacıyla okul, aile ve toplum arasında güçlü bağlantılar geliştirilecektir.				
<b>H1.1</b>	Öğrenci başarısını desteklemek için ailelere eğitim verilecektir.				
<b>Hedef 1.1 Performansı</b>	% 88*				
<b>Sorumlu Birim</b>	Okul yönetim kadrosu				
<b>Performans Göstergesi</b>	Hedefe Etkisi (%)	Plan Dönemi Başlangıç Değeri *(A)	İzleme Dönemindeki Yıl Sonu Hedeflenen Değer (B)	İzleme Dönemindeki Gerçekleşme Değeri (C)	Performans (%) (C-A)/(B-A)
<b>PG 1.1.1 Her dönem sınıf velilerine yönelik düzenlenen etkinlik sayısı</b>	60	0	1	1	100
<b>PG 1.1.2 En az bir aile eğitimi alan veli oranı (yüzde)</b>	40	30	70	60	70
Hedefe İlişkin Değerlendirmeler					
2024-2025 eğitim öğretim yılında PG 1.1.1 için performansın %100 oranında gerçekleştiği görülmektedir. 2024-2025 eğitim öğretim yılında PG 1.1.2 için performansı %70 oranında gerçekleştiği göz önünde bulundurularak ailelerin eğitim faaliyetlerine katılımının artırılması için sınıf rehber öğretmenleri aracılığıyla telefon görüşmeleri ve okul rehber öğretmeni tarafından seminer yapılması planlanmıştır.					



**AHMET TANER KIŞILALI ORTAOKULU ÖĞRENCİ ANKETİ**

S.N.	ÖĞRENCİ MEMNUNİYET ANKETİ	Kesinlikle katılıyorum	Katılıyorum	Kararsızım	Kisimen Katılmıyorum	Katılmıyorum
1	Okul müdürü ile ihtiyaç duyduğumda rahatlıkla konuşabiliyorum.					
2	İhtiyaç duyduğumda okul çalışanlarıyla rahatlıkla görüşebiliyorum.					
3	Okulun rehberlik servisinden yeterince yararlanabiliyorum.					
4	Okula ilettiğimiz öneri ve isteklerimiz dikkate alınır.					
5	Okulda kendimi güvende hissediyorum.					
6	Okulda öğrencilerle ilgili alınan kararlarda bizim görüşleri alınır.					
7	Öğretmenler yeniliğe açık olarak derslerin işlenişinde çeşitli yöntemler kullanmaktadır.					
8	Derslerde konuya göre uygun araç gereçler kullanılmaktadır.					
9	Teneffüslerde ihtiyaçlarımı giderebiliyorum.					
10	Okulun içi ve dışı temizdir.					
11	Okulun binası ve diğer fiziki mekanlar yeterlidir.					
12	Okulumuzda yeterli miktarda sanatsal ve kültürel faaliyetler düzenlenmektedir.					

**AHMET TANER KİŞİALU ORTAOKULU VELİ ANKETİ**

S.N.	VELİ MEMNUNİYET ANKETİ	Kesinlikle katılıyorum	Katılıyorum	Kararsızım	Kısmen Katılmıyorum	Katılmıyorum
1	İhtiyaç duyduğumda okul çalışanlarıyla rahatlıkla görüşebiliyorum.					
2	Bizi ilgilendiren okul duyurularını zamanında öğreniyorum.					
3	Öğrencimle ilgili konularda okula rehberlik hizmeti alabiliyorum.					
4	Okula ilettiğim istek ve şikayetlerim dikkate alınıyor.					
5	Öğretmenler yeniliğe açık olarak derslerin işlenişinde çeşitli yöntemler kullanmaktadır.					
6	Okulda yabancı kişilere karşı güvenlik önlemleri alınmaktadır.					
7	Okulda bizleri ilgilendiren kararlarda görüşlerimiz dikkate alınır.					
8	E-Okul Veli Bilgilendirme Sistemi ile okulun internet sayfasını düzenli olarak takip ediyorum.					
9	Çocuğumun okulunu sevdiğini ve öğretmenleriyle iyi anlaştiğini düşünüyorum.					
10	Okul, teknik araç ve gereç yönünden yeterli donanımına sahiptir.					
11	Okul her zaman temiz ve bakımlıdır.					
12	Okulun binası ve diğer fiziki mekanlar yeterlidir.					
13	Okulumuzda yeterli miktarda sanatsal ve kültürel faaliyetler düzenlenmektedir.					



**AHMET TANER KIŞLALI ORTAOKULU ÖĞRETMEN ANKETİ**

S.N.	İÇ PAYDAŞ - ÖĞRETMEN GÖRÜŞ VE DEĞERLENDİRMELERİ ANKETİ	Kesinlikle katılıyorum	Katılıyorum	Kararsızım	Kısmen Katılıyorum	Katılmıyorum
1	Kurumdaki tüm duyurular çalışanlara zamanında iletilir.					
2	Okulumuzda alınan kararlar, çalışanların katılımıyla alınır.					
3	Her türlü ödüllendirmede adil olma, tarafsızlık ve objektiflik esastır.					
4	Kendimi, okulun değerli bir üyesi olarak görürüm.					
5	Çalıştığım okul bana kendimi geliştirme imkânı tanımaktadır.					
6	Okul, teknik araç ve gereç yönünden yeterli donanıma sahiptir.					
7	Okulda çalışanlara yönelik sosyal ve kültürel faaliyetler düzenlenir.					
8	Okulda öğretmenler arasında ayırım yapılmamaktadır.					
9	Okulumuzda yerelde ve toplum üzerinde olumlu etki bırakacak çalışmalar yapılmaktadır.					
10	Yöneticilerimiz, yaratıcı ve yenilikçi düşüncelerin üretilmesini teşvik etmektedir.					
11	Yöneticiler, okulun vizyonunu, stratejilerini, iyileştirmeye açık alanlarını vs. çalışanlarla paylaşır.					
12	Okulumuzda sadece öğretmenlerin kullanımına tahsis edilmiş yerler yeterlidir.					
13	Alanıma ilişkin yenilik ve gelişmeleri takip eder ve kendimi güncellerim.					

T.C

KIRIKKALE VALİLİĞİ

AHMET TANER KIŞALI ORTAOKULU MÜDÜRLÜĞÜ

Milli eğitim Bakanlığının 2024-2028 Stratejik Plan Hazırlık Çalışmaları konulu 2022/21 sayılı genelgesi gereği, Bakanlığımız 2024-2028 Stratejik planında belirlenen politikalar, programlar, ilgili mevzuat ve benimsedikleri temel ilkeler çerçevesinde okulumuzca hazırlanan Ahmet Taner Kışlalı Ortaokulu Müdürlüğü 2024-2028 Stratejik Planı tarafımızca uygun görülmüştür.

AHMET TANER KIŞALI ORTAOKULU 2024 2028 STRATEJİK PLAN STRATEJİ GELİŞTİRME KURULU			
SIRA	ADI SOYADI	ÜNVANI	İMZASI
1	LEVENT DENİZ	OKUL MÜDÜRÜ	
2	EMRAH ÖZBEK	MÜDÜR YARDIMCISI	
3	GÜLDEN GÜRBÜZ	ÖĞRETMEN	
4	GÜLŞAH KILIÇ	ÖĞRETMEN	
5	EMRAH ÜRÜN	ÖĞRETMEN	



T.C.  
KIRIKKALE VALİLİĞİ  
İl Millî Eğitim Müdürlüğü  
Ahmet Taner Kışlalı Ortaokulu



Sayı : E-25022924-20-100950984  
Konu : 2024 - 2028 Stratejik Planı

24.04.2024

MÜDÜRLÜK MAKAMINA

Millî Eğitim Bakanlığının 2024-2028 Stratejik Plan Hazırlık Çalışmaları konulu 2022/21 sayılı genelgesi gereği, Bakanlığımız tarafından belirlenen politikalar, programlar, ilgili mevzuat ve benimsedikleri temel ilkeler çerçevesinde geleceğe ilişkin misyon ve vizyon oluşturmak, stratejik amaçlar ve ölçülebilir hedefler saptamak, performanslarını önceden belirlenmiş olan göstergeler doğrultusunda ölçmek ve bu sürecin izleme ve değerlendirmesini yapmak amacıyla katılımcı yöntemlerle Okulumuzun 2024-2028 yıllarını kapsayan Stratejik Planı hazırlanmıştır.

Bu kapsamda; ekte sunulan Kırıkkale Merkez Ahmet Taner Kışlalı Ortaokulu 2024-2028 Stratejik Planının 2024 yılı itibariyle uygulamaya konulması hususunu;

Makamlarınızca da uygun görülmesi halinde olurlarınıza arz ederim.

Levent DENİZ  
Okul Müdürü

Uygun görüşle arz ederim.

Hamza AYGÜN  
İl Millî Eğitim Müdür Yardımcısı

OLUR  
Rıza AYDIN  
İl Millî Eğitim Müdürü

Bu belge güvenli elektronik imza ile imzalanmıştır.

Adres :

Belge Doğrulama Adresi : <https://www.turkiye.gov.tr/meb-ebys>

Telefon No : 0 ( ) \_\_\_\_\_  
E-Posta: [853567@meb.k12.tr](mailto:853567@meb.k12.tr)  
Kep Adresi : [meb@hs01.kep.tr](mailto:meb@hs01.kep.tr)

Bilgi için:  
Unvan : Veri Hazırlama ve Kontrol İşletmeni  
İnternet Adresi: \_\_\_\_\_ Faks: \_\_\_\_\_



Bu evrak güvenli elektronik imza ile imzalanmıştır. <https://evraksorgu.meb.gov.tr> adresinden 5a1c-500e-3112-9398-4b24 kodu ile teyit edilebilir.